



Istituto Comprensivo Statale "Guido Monaco"

SEDE: Largo Champcevini - 52016 Castel Focognano loc. Rassina (Ar)

CF: 80003220516 – cod. MIUR: ARIC82900L

Tel. 0575 591118

<http://www.icscastelfocognano.edu.it/joomla/>

email: aric82900l@istruzione.it - PEC: aric82900l@pec.istruzione.it

PROTOCOLLO DI SICUREZZA AZIENDALE

In attuazione del:

"Protocollo condiviso di regolazione delle misure per il contrasto e il contenimento della diffusione del virus Covid-19 negli ambienti di lavoro" del 14 marzo 2020"

"COVID-19 - Linee di indirizzo per la tutela della salute negli ambienti di lavoro non sanitari" – Regione Toscana.

Datore di Lavoro
f.to CRISTINA GIUNTINI

Medico Competente
f.to Beatrice Trevisani

R.S.P.P.
f.to GIUSEPPE GUIDI

Rappresentante Lavoratori Sicurezza
f.to MIRABITO GIULIANA

Data 10 Settembre 2020

Sommario

1.	DISPOSIZIONI PER LA SCUOLA INFANZIA.....	7
2.	DISPOSIZIONI PER LA SCUOLA PRIMARIA E SECONDARIA DI I GRADO.....	8
2.1	LOCALI SCOLASTICI DESTINATI ALLA DIDATTICA.....	8
2.1.1	AULE.....	8
2.1.2	LABORATORI E SPAZI ATTREZZATI.....	9
2.1.3	PALESTRA.....	10
2.2	LOCALI SCOLASTICI NON DESTINATI ALLA DIDATTICA.....	11
2.2.1	SALA INSEGNANTI.....	11
2.2.2	ACCESSO ED UTILIZZO DEI DISTRIBUTORI AUTOMATICI.....	11
2.2.3	SERVIZI IGIENICI.....	11
2.2.4	RICREAZIONE.....	12
2.2.5	MENSA.....	12
2.2.6	SPAZI COMUNI.....	13
2.2.7	STANZA PER ALLOGGIARE ALUNNO SINTOMATICO IN ATTESA DEI GENITORI.....	13
3.	USO DI DISPOSITIVI DI SICUREZZA.....	14
3.1.	DISPOSITIVI SICUREZZA ALUNNI.....	14
3.2.	DISPOSITIVI SICUREZZA DOCENTI.....	14
3.3.	DISPOSITIVI SICUREZZA COLLABORATORI SCOLASTICI.....	14
3.3.1	Attività da effettuarsi quando vengano utilizzati gli ambienti.....	14
3.4.	DISPOSITIVI SICUREZZA ASSISTENTI AMMINISTRATIVI.....	15
4.	DISPOSIZIONI PER INGRESSI E USCITA ALUNNI.....	15
5.	DISPOSIZIONI SINGOLI PLESSI.....	16
5.1	PLESSO DI RASSINA.....	16
5.1.1	Rassina Infanzia.....	16
5.1.2	Rassina primaria.....	17
5.1.3	Rassina secondaria.....	19
5.2	PLESSO DI CORSALONE.....	20
5.2.1	Corsalone infanzia.....	20
5.2.2	Corsalone primaria.....	20
5.3	PLESSO DI CHIUSI DELLA VERNA.....	22
5.3.1	Chiusi della Verna.....	22

5.3.2	Chiusi della Verna Infanzia	22
5.3.3	Chiusi della Verna primaria	22
5.3.4	Chiusi della Verna secondaria	22
5.4	PLESSO DI CHITIGNANO	23
5.4.1	Chitignano infanzia/primaria.....	23
5.5	PLESSO DI COREZZO	23
5.5.1	Corezzo infanzia	23
5.5.2	Corezzo primaria	23
5.6	PLESSO DI TALLA.....	23
5.6.1	Talla infanzia.....	23
5.6.2	Talla primaria.....	23
6.	GESTIONE SINTOMATOLOGIA	24
7.	SEGNALETICA E CARTELLONISTICA.....	24
8.	PULIZIA LOCALI, ARREDI E ATTREZZATURE	25
9.	AZIONI DEL PERSONALE - PULIZIA E SANIFICAZIONE.....	26
10.	MODALITA' DI ACCESSO DEI GENITORI E DEI FORNITORI	26
11.	COSTITUZIONE COMITATO GESTIONE EMERGENZA CORONAVIRUS	27
12.	AGGIORNAMENTO PRESENTE PROTOCOLLO	28
13.	RIFERIMENTI NORMATIVI.....	29
	RIFERIMENTI NORMATIVI	29
	ALLEGATO.....	30
	INDICAZIONI OPERATIVE GESTIONE FOCOLAI COVID	30

PROTOCOLLO DI SICUREZZA SCOLASTICA

ANTICONTAGIO COVID-19

PREMESSA

L'istituzione scolastica, in relazione alle situazioni di emergenza sanitaria venutesi a creare con la diffusione del COVID - 19 ed in conformità alle recenti disposizioni legislative, adotta tutte le misure per il contrasto e il contenimento della diffusione del nuovo virus negli ambienti di lavoro, disciplinando con il presente piano tutte le misure di sicurezza che devono essere adottate dai propri dipendenti.

Il presente Protocollo di regolamentazione è stato redatto ai sensi del "Protocollo condiviso di regolazione delle misure per il contrasto e il contenimento della diffusione del virus Covid - 19 negli ambienti di lavoro", definito dal D.P.C.M. del 26/04/2020, sottoscritto su invito del Presidente del Consiglio dei ministri, del Ministro dell'economia, del Ministro del lavoro e delle politiche sociali, del Ministro dello sviluppo economico e del Ministro della salute, che hanno promosso l'incontro tra le parti sociali, in attuazione della misura, contenuta all'art.1, comma primo, numero 9), del Decreto del Presidente del Consiglio dei Ministri 11 marzo 2020, che – in relazione alle attività professionali e alle attività produttive – raccomanda intese tra organizzazioni datoriali e sindacali, il tutto integrato in data 24 aprile 2020.

La mancata osservanza delle norme contenute nel presente Protocollo può portare all'irrogazione di sanzioni disciplinari sia per il personale della scuola che per le studentesse e gli studenti con conseguenze, per questi ultimi, sulla valutazione intermedia e finale del comportamento.

Soggetti responsabili e informazione

Il Dirigente scolastico consegna o invia tramite posta elettronica a tutti i membri della comunità scolastica il presente Protocollo e ne dà informazione a chiunque entri all'interno degli ambienti scolastici, anche attraverso l'affissione nei luoghi maggiormente visibili dei locali scolastici, rendendone obbligatorio il rispetto delle norme e delle regole di comportamento in esso indicate. Il presente Protocollo è pubblicato anche sul sito web istituzionale della Scuola.

È fatto obbligo a tutti i componenti la comunità scolastica di consultare il Servizio di prevenzione e protezione nella figura del suo Responsabile qualora le indicazioni di sicurezza contenute nel presente Regolamento non possano essere applicate per problemi particolari reali e concreti.

Il Direttore dei servizi generali ed amministrativi (DSGA) sovrintende con autonomia operativa all'organizzazione del lavoro degli assistenti tecnici e amministrativi, anche disciplinando le attività da svolgere in regime di smart working, e delle collaboratrici e dei collaboratori scolastici, affinché siano attuate tutte le misure di competenza previste nel presente Regolamento. In particolare, il DSGA organizzerà il lavoro delle collaboratrici e dei collaboratori scolastici affinché:

- a) assicurino la pulizia giornaliera e la sanificazione periodica dei locali, degli ambienti, delle postazioni di lavoro e delle aree comuni;
- b) sottopongano a regolare e attenta igienizzazione le superfici e gli oggetti di uso comune, comprese le strumentazioni dei laboratori e gli attrezzi delle palestre ad ogni cambio di gruppo classe;
- c) garantiscano l'adeguata e periodica aerazione di tutti i locali della scuola frequentati da persone (si precisa che è stato richiesto all'ente locale l'installazione in ogni aula di estrattori meccanici di aria sostitutivi dell'obbligo di aerazione sopra citato);
- d) curino la vigilanza sugli accessi agli edifici scolastici da parte dei fornitori e degli altri soggetti esterni alla Scuola, la compilazione del Registro e la sottoscrizione della dichiarazione, ai sensi del D.P.R. 445/2000, di cui all'art. 5 del presente Regolamento;
- e) collaborino alla vigilanza sul rispetto del presente Regolamento da parte delle studentesse e degli studenti.

1. Ai fini della corretta interpretazione delle disposizioni contenute nel presente Protocollo si chiarisce quanto segue:

- a) per "**pulizia**" si intende il processo mediante il quale un deposito indesiderato viene staccato da un substrato o dall'interno di un sostrato e portato in soluzione o dispersione. Sono attività di pulizia i procedimenti e le operazioni atti a rimuovere polveri, materiale non desiderato o sporizia da superfici, oggetti, ambienti confinati e aree di pertinenza;
- b) per "**sanificazione**" si intende l'insieme dei procedimenti e operazioni atti ad igienizzare determinati ambienti e mezzi mediante l'attività di pulizia e disinfezione con prodotti ad azione virucida quali soluzioni di sodio ipoclorido (candeggina) o etanolo (alcol etilico), evitando di mescolare insieme prodotti diversi. Sono attività di sanificazione i procedimenti e le operazioni atti a rendere sani determinati ambienti mediante pulizia e/o di disinfezione e/o di disinfestazione ovvero mediante il controllo e il miglioramento delle condizioni di temperatura, umidità, ventilazione, illuminazione e rumore;
- c) il coronavirus SARS-CoV-2 si trasmette tramite droplet, ovvero goccioline emesse dalla bocca della persona infetta che nel raggio di circa 1 metro e possono contaminare bocca, naso o occhi di una

persona sufficientemente vicina. I droplet possono contaminare oggetti o superfici e determinare il contagio per via indiretta, tramite le mani che toccano questi oggetti o superfici e vengono poi portate alla bocca, al naso o gli occhi. Anche il contatto diretto con una persona infetta, ad esempio tramite la stretta di mano o il bacio, oppure toccare con le mani i fazzoletti contaminati dalle secrezioni del malato possono costituire un rischio di esposizione al coronavirus;

- d) sono sintomi riconducibili al COVID-19, ovvero alla malattia infettiva da coronavirus SARS-CoV-2, febbre con temperatura superiore ai 37,5°C, brividi, tosse secca, spossatezza, indolenzimento, dolori muscolari, diarrea, perdita del gusto e/o dell'olfatto, difficoltà respiratoria, fiato corto;
- e) per “**contatto stretto con un caso di COVID-19**” si intende una persona che è venuta a contatto con un'altra persona affetta da COVID-19 da 2 giorni prima dell'insorgenza dei sintomi e fino a quando la persona malata non è stata isolata.
- f) per “**quarantena**” si intende un periodo di isolamento e osservazione richiesto per persone che potrebbero portare con sé germi responsabili di malattie infettive. La quarantena aiuta a prevenire la diffusione di malattie da parte di persone potenzialmente infette, prima che sappiano di essere malate. Per il SARS-CoV-2 la misura della quarantena è stata fissata a 14 giorni;
- g) Per “**isolamento fiduciario**” si intende un periodo di isolamento e osservazione utilizzato per separare le persone affette da una malattia contagiosa confermata da quelle che non sono infette. Per il SARS-CoV-2 anche l'isolamento fiduciario dura 14 giorni. Se il soggetto diventa sintomatico, si prolunga fino alla scomparsa dei sintomi, per poi procedere con il tampone dopo 14 giorni.

1. DISPOSIZIONI PER LA SCUOLA INFANZIA

Nella scuola dell'infanzia il distanziamento fisico richiede particolari accorgimenti sia organizzativi che nel comportamento del personale. Occorre in tal caso assicurare indicazioni circa la pulizia assidua delle superfici, il lavaggio frequente delle mani, criteri di riduzione del numero degli alunni presenti in sezione.

Gli alunni della scuola dell'infanzia NON dovranno indossare la mascherina, come indicato per i minori di 6 anni di età. Pertanto, non essendo sempre possibile garantire il distanziamento fisico dall'alunno (azione di consolazione, sostegno didattico, azione di contenimento corporeo, guida motoria, azione di distanziamento dei bambini), il personale dovrà utilizzare ulteriori dispositivi (es. guanti in nitrile e dispositivi di protezione per occhi, viso e mucose) oltre la consueta mascherina chirurgica.

Le attività educative dovranno consentire la libera manifestazione del gioco del bambino, l'osservazione e l'esplorazione dell'ambiente naturale all'esterno, l'utilizzo di giocattoli, materiali, costruzioni, oggetti (non portati da casa e igienizzati), nelle diverse forme già in uso presso la scuola dell'infanzia. Se le condizioni atmosferiche lo consentono, l'esperienza educativa è bene che si svolga anche all'aperto, in spazi delimitati.

In particolare relativamente alla gestione del materiale didattico e di gioco utilizzato in aula dai bambini si specifica quanto segue:

- non potrà essere portato all'interno dei locali scolastici alcun materiale dall'esterno;
- il materiale didattico e di gioco utilizzato, salvo quello personale, dovrà essere esclusivamente del tipo lavabile e dovrà essere igienizzato dopo ogni utilizzo;
- si dovrà garantire per quanto possibile la stabilità dei gruppi cioè che i bambini frequentino per il tempo previsto di presenza, con gli stessi educatori, insegnanti e collaboratori di riferimento;
- si dovrà prevedere la suddivisione, con segnaletica mobile, degli eventuali spazi esterni disponibili per i diversi gruppi di bambini presenti nella scuola, con utilizzo da parte di ogni gruppo di un'area dedicata con i propri giochi, anche in tempi alternati, previa pulizia delle strutture; allo stesso modo dovranno essere indicati a terra le posizioni dei bambini nello spazio relative al distanziamento previsto, nonché predisposti i percorsi di spostamento all'interno del plesso scolastico;
- turnazione dei materiali didattici e di eventuali laboratori;
- organizzazione degli spazi interni in relazione al numero di bambini che vi possono sostare e partizione degli spazi comuni;

2. DISPOSIZIONI PER LA SCUOLA PRIMARIA E SECONDARIA DI I GRADO

2.1 LOCALI SCOLASTICI DESTINATI ALLA DIDATTICA

Per spazio didattico si intende *qualsiasi ambiente interno all'edificio scolastico già utilizzato (o che si ritiene utilizzabile il prossimo a.s.) per attività didattiche strutturate (lezione, attività pratiche, ecc.)*.

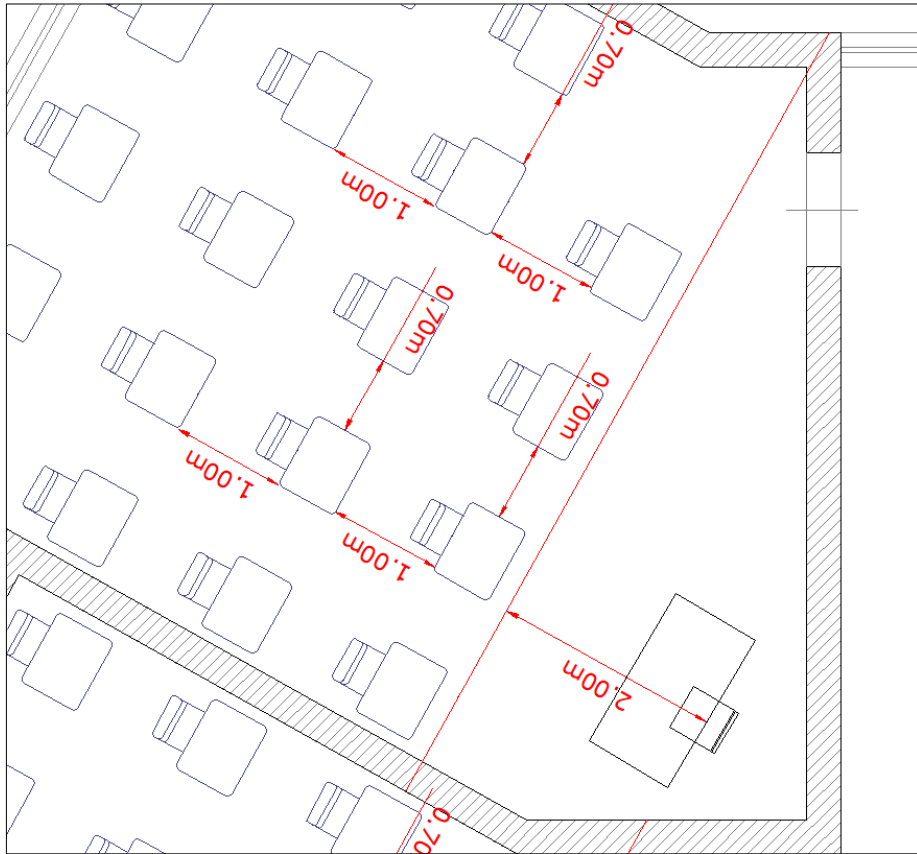
2.1.1 AULE

Per mettere in pratica il principio del distanziamento fisico, che costituisce una delle più importanti misure di prevenzione del rischio di contagio da COVID-19, è stato individuato il numero massimo di allievi che ogni aula può contenere, utilizzando le seguenti istruzioni:

- distanza di almeno 2 m tra il docente e il primo banco;
- i banchi sono stati posizionati per righe e colonne (vedi figura) considerando i seguenti vincoli:
 - ✓ tra due colonne successive di banchi lasciare è stato lasciato un corridoio per garantire la via di fuga in caso d'emergenza, di larghezza minimo di 0.70 m;
 - ✓ tra due righe successive di banchi lasciare un corridoio per garantire la via di fuga in caso d'emergenza, di larghezza minimo di 1.00 m;
 - ✓ La distanza tra le rime buccali è stata calcolata di 1 metro come previsto con tolleranza in eccesso;

Si riportano di seguito le disposizioni tecniche e operative da seguire:

- esporre all'esterno dell'aula di un cartello indicante la sua massima capienza;
- segnare sul pavimento la posizione corretta dei banchi e sedie , in modo che possa essere facilmente ripristinata dopo ogni eventuale spostamento (ad esempio per le pulizie);
- arieggiare frequentemente gli ambienti;
- applicare i blocchi alle finestre che si aprono a bandiera verso l'interno per evitare il rischio che si muovano;
- fornire ogni aula di un dispenser di soluzione alcolica, ad uso sia degli allievi che dei docenti;
- disinfezione prima di ogni nuovo accesso ad un'aula, nel caso di turnazione di classi al suo interno;
- ridurre al minimo indispensabile gli arredi, anche per un problema di pulizia e disinfezione dell'aula più facile ed efficace.
- sanificare servizi di impianti di riscaldamento e/o raffrescamento, di cui possono essere dotate le classi, prima della loro messa in servizio, a cura di una ditta specializzata ed autorizzata a cura dell'ente locale proprietario.



2.1.2 LABORATORI E SPAZI ATTREZZATI

Per i laboratori e le aule attrezzate dovrà essere rispettato il principio del distanziamento fisico valutando, caso per caso, il numero massimo di allievi che possono operare con continuità ad almeno 1 m di distanza l'uno dall'altro e considerando, sempre caso per caso, la possibilità che il personale possa mantenere almeno 2 m di distanza dall'allievo più vicino, stando nella sua posizione fissa. Il personale può spostarsi dalla sua posizione fissa, muoversi tra i banchi o le postazioni di lavoro e avvicinarsi agli allievi solo se indossa la mascherina chirurgica (così come gli allievi stessi) e toccare le stesse superfici toccate dall'allievo solo se prima si è disinfettato le mani.

Qualora l'analisi degli spazi a disposizione, in relazione al necessario distanziamento fisico, conduca a dover dividere la classe (o le classi che si turnano), si suggerisce (anche per ragioni di funzionalità didattica) di suddividerla in due gruppi di egual numero e di sfruttare, laddove possibile, la compresenza, con metà classe in laboratorio e l'altra metà in aula.

Si riportano di seguito le disposizioni tecniche e operative da seguire:

- esporre all'esterno del laboratorio o dell'aula attrezzata un cartello indicante la sua massima capienza;
- curare la disinfezione del laboratorio e delle attrezzature utilizzate prima dell'accesso di nuove classi;
- assicurare sempre una adeguata ventilazione naturale dell'ambiente;
- disinfettare periodicamente le mani con prodotti a base alcolica (al 60% di alcol), e pertanto fornire ogni laboratorio di un dispenser di soluzione alcolica, ad uso sia degli allievi che dei docenti;

- sanificare servizi di impianti di riscaldamento e/o raffrescamento, di cui possono essere dotate le classi, prima della loro messa in servizio, a cura di una ditta specializzata ed autorizzata a cura dell'ente locale proprietario.

2.1.3 PALESTRA

Le palestre sono per definizione spazi molto ampi, per cui il principio del distanziamento fisico è facilmente rispettabile. Per le attività di educazione fisica, dunque, sarà sufficiente garantire un distanziamento interpersonale tra gli allievi di almeno 2 m ed altrettanto tra gli allievi e il docente, privilegiando le attività fisiche sportive individuali che lo permettono.

Tendenzialmente gli spogliatoi saranno interdetti: comunque spogliatoi annessi alla palestra, così come servizi igienici e eventuali docce, sono utilizzabili previa individuazione del numero massimo di allievi che li possono usufruire contemporaneamente. Per definire la capienza degli spogliatoi si può utilizzare il principio del distanziamento fisico di almeno 1 m durante l'intera permanenza degli allievi al loro interno, valutando sia le dimensioni in pianta dello spazio disponibile che la dislocazione delle panche e degli eventuali stipetti.

In relazione alle dimensioni in pianta della palestra, deve essere valutata la possibilità di ospitare due o più classi contemporaneamente, sempre nel rispetto di quanto indicato più sopra (attività fisiche sportive individuali). Inoltre si devono rispettare le seguenti disposizioni:

- esporre all'esterno della palestra un cartello indicante il numero massimo di classi (comunque massimo due) che vi possono operare contemporaneamente;
- esporre all'esterno degli spogliatoi un cartello indicante la loro massima capienza;
- disinfettare la palestra e gli spogliatoi prima dell'accesso di nuove classi;
- prediligere l'attività motoria all'esterno per quanto possibile, durante la stagione favorevole;
- nel programmare eventuali giochi di squadra o sport di gruppo fare riferimento ai protocolli predisposti dalle singole Federazioni
- le scarpette dovranno essere cambiate senza utilizzare gli spogliatoi
- stabilire una turnazione delle attrezzature per permettere la loro sanificazione.

Dispositivi di Protezione Individuale

Sia gli alunni che gli insegnanti devono raggiungere l'impianto sportivo indossando una mascherina di protezione individuale. Durante tutte le fasi dell'allenamento andrà comunque salvaguardata l'igienizzazione delle mani utilizzando il gel attraverso appositi dispenser che saranno disposti sul campo di gioco.

Terminato l'allenamento, l'uscita dall'impianto dovrà essere effettuata nel minor tempo possibile indossando comunque la mascherina di protezione individuale.

DURANTE L'ATTIVITA', NELLE FASI DI PAUSA E DI SPIEGAZIONE ANDRA' COMUNQUE MANTENUTO IL DISTANZIAMENTO SOCIALE DI ALMENO 1 METRO TRA TUTTI I PARTECIPANTI

Gestione Spazi Comuni

- È vivamente raccomandato giungere in palestra indossando già la tenuta di allenamento.
- È d'obbligo l'utilizzo di SCARPE dedicate (da cambiarsi all'ingresso in palestra e all'uscita) da decidere dove.

- Tra una seduta di allenamento e la successiva devono intercorrere non meno di 30 minuti e comunque il tempo necessario per garantire il ripristino delle condizioni di pulizia, disinfezione e sanificazione.
- Uno o più dispenser con gel disinfettante a base alcolica verranno posizionati all'ingresso e nei luoghi strategici di utilizzo.
- All'interno dell'impianto potrà essere utilizzato il piano di gioco e una toilette previa specifica pulizia.

Precauzioni Igieniche Personali

- Lavarsi frequentemente le mani; Indossare i dispositivi di prevenzione del contagio prescritti
- Mantenere la distanza interpersonale.
- Non toccarsi mai occhi, naso e bocca con le mani.
- Starnutire e/o tossire in un fazzoletto evitando il contatto delle mani con le secrezioni respiratorie se non si ha a disposizione un fazzoletto, starnutire nella piega interna del gomito.
- Evitare di lasciare in luoghi condivisi con altri gli indumenti indossati per l'attività fisica, ma riporli in zaini o borse personali e, una volta rientrati a casa, lavarli separatamente dagli altri indumenti.
- Bere sempre da bicchieri monouso o bottiglie personalizzate.
- Gettare subito in appositi contenitori i fazzolettini di carta o altri materiali usati.
- Non consumare cibo all'interno dell'impianto.
- Evitare, nell'utilizzo di servizi igienici comuni, di toccare il rubinetto prima e dopo essersi lavati le mani, ma utilizzare salviette monouso per l'apertura e la chiusura dello stesso.
- Favorire l'uso di dispenser automatici con adeguate soluzioni detergenti disinfettanti anche nei servizi igienici.
- Pulire e disinfettare frequentemente l'attrezzatura utilizzata.

2.2 LOCALI SCOLASTICI NON DESTINATI ALLA DIDATTICA

2.2.1 SALA INSEGNANTI

La sala insegnanti può essere regolarmente utilizzata, ma nel rispetto del principio del distanziamento fisico di almeno 1 m tra tutte le persone che la occupano. Il numero massimo di persone che possono accedervi dipende dalla sua superficie netta. Partendo dalla superficie lorda (complessiva) della sala (in mq) e, dedotta quella occupata dall'arredo che ingombra il pavimento (sempre in mq), si troverà direttamente la capienza massima della stessa (avendo considerato uno spazio pari a circa 2 mq per ogni persona). Sarà esposto all'esterno della sala insegnanti un cartello indicante la sua massima capienza.

Resta confermata anche per la sala insegnanti l'applicazione delle altre misure di prevenzione del rischio di contagio da COVID-19, vale a dire l'utilizzo della mascherina chirurgica, l'arieggiamento frequente dell'ambiente e la presenza di un dispenser di soluzione alcolica (al 60% di alcol).

2.2.2 ACCESSO ED UTILIZZO DEI DISTRIBUTORI AUTOMATICI

Al fine di evitare assembramenti l'accesso ai distributori automatici è regolamentato con distanziamento di almeno 1 m tra i fruitori. E consentita la presenza di massimo 3 persone contemporaneamente.

2.2.3 SERVIZI IGIENICI

I servizi igienici sono punti di particolare criticità nella prevenzione del rischio di contagio da COVID-19. Dovrà essere posta particolare attenzione alle misure di pulizia e disinfezione quotidiane e ripetute dei

locali e di tutte le superfici che possono essere toccate (compresa la rubinetteria), e, dall'altro, evitare assembramenti all'interno dei servizi, regolamentandone l'accesso. In particolare per ogni plesso dell'Istituto saranno assegnati i locali dei servizi igienici ad ogni classe e gli studenti della classe dovranno utilizzare **esclusivamente** il locale a loro assegnato. A tal fine sarà esposto all'esterno della porta del WC un cartello indicante la relativa classe. Gli alunni dovranno essere autorizzati ad andare in bagno uno per volta in modo da evitare la presenza contemporanea nei locali wc evitando tendenzialmente di usare quelli di piani diversi da quelli in cui è allocata la classe.

Nei plessi dove non è possibile assegnare un wc per ogni classe dovrà essere predisposta una tabella che regola l'utilizzo dei servizi igienici tramite diversificazione degli orari e turnazioni tra le classi.

Inoltre, le finestre devono rimanere sempre aperte, o, se inesistenti, gli estrattori di aria devono essere mantenuti in funzione per l'intero orario scolastico. Anche nei servizi igienici, infine, saranno presenti dispenser di soluzione alcolica (al 60% di alcol).

2.2.4. RICREAZIONE

Per organizzare la ricreazione, si agirà nel rispetto del principio del distanziamento fisico di almeno 1 m tra tutti gli allievi sia in classe che al di fuori: gli alunni potranno uscire dalla classe individualmente ad esempio per recarsi in bagno solo su autorizzazione del docente in servizio che garantirà il rispetto delle regole in materia di divieto di assembramento così come i collaboratori scolastici negli spazi comuni; il docente potrà condurre gli alunni negli spazi esterni dedicati controllando il rispetto delle regole sopra esposte.

E' comunque indispensabile garantire il massimo livello di aerazione dei locali durante la ricreazione.

2.2.5 MENSA

Per organizzare il pasto a fine mattinata, il locale mensa può essere utilizzato solo nel rispetto del principio del distanziamento fisico di almeno 1 m tra tutti gli allievi seduti a mangiare. Sarà dunque necessario individuare il numero massimo di allievi che lo possono utilizzare contemporaneamente, impiegando le modalità già indicate per le aule ordinarie.

Essendo una situazione in cui non è possibile indossare la mascherina è indispensabile garantire il massimo livello di aerazione del locale.

Il personale scolastico presente durante il pasto in mensa (sorveglianza, assistenza) può muoversi tra i tavoli e avvicinarsi agli allievi solo se indossa la mascherina chirurgica e toccare le stesse superfici toccate dall'allievo solo se prima si è disinfettato le mani.

In particolare dovranno essere rispettate le seguenti disposizioni:

- se il locale non presenta tavoloni fissi, segnare sul pavimento la posizione corretta dei tavolini, in modo che possa essere facilmente ripristinata dopo ogni eventuale spostamento (ad esempio per le pulizie);
- esporre all'esterno della mensa un cartello indicante la sua massima capienza;
- in caso di due o più turni, è importante curare la disinfezione del locale mensa prima dell'inizio del turno successivo;
- nei casi di più scarsa ventilazione naturale, si può valutare l'opportunità di mettere in opera sistemi meccanici che favoriscano il ricambio forzato dell'aria;

- nel caso in cui il locale mensa non riesca a contenere tutti gli allievi che pranzano a scuola si può prevedere una turnazione delle classi o la consegna del pasto in specifico *lunchbox* da consumare nel proprio banco in classe o uno sporzionamento in classe da personale addetto.

2.2.6 SPAZI COMUNI

Negli spazi comuni è possibile sostare per un tempo non maggiore di 15 minuti ed indossando la mascherina. Il collaboratore scolastico curerà l'areggiamento dell'area e la pulizia di maniglie e ringhiere, oltre che a tavoli, sedie e mobili.

2.2.7 STANZA PER ALLOGGIARE ALUNNO SINTOMATICO IN ATTESA DEI GENITORI

Nel caso in cui uno studente presente in classe sviluppi febbre e sintomi di infezione respiratoria quali la tosse, si procede al suo isolamento in base alle disposizioni dell'autorità sanitaria; la scuola procede immediatamente ad avvertire i familiari, i quali dovranno contattare le autorità sanitarie competenti.

In attesa dei familiari o di persona delegata si provvede ad allontanare lo studente alloggiandolo in un luogo adeguato.

La Scuola collabora con le Autorità sanitarie per la definizione degli eventuali "contatti stretti" se l'alunno risulta positivo al tampone COVID-19, ciò al fine di permettere alle autorità di applicare le necessarie e opportune misure di quarantena.

3. USO DI DISPOSITIVI DI SICUREZZA

3.1. DISPOSITIVI SICUREZZA ALUNNI

Ogni studente che accede a scuola con età superiore ai 6 anni deve avere, a corredo del materiale scolastico, la mascherina come dispositivo di sicurezza individuale.

In situazione statica, con distanziamento rima boccale garantito di almeno 1 metro, l'alunno potrà togliere la mascherina, (salvo diversa disposizione CTS), mentre in situazione di movimento e di accesso agli spazi comuni dovrà indossarla.

Gli alunni potranno non avere l'obbligo dell'utilizzo continuativo della mascherina in presenza di certificazione medica che ne attesti l'incompatibilità.

Le mascherine dovranno essere del tipo chirurgico e in alternativa si potrà utilizzare la mascherina di stoffa con tasca interna dove saranno inseriti o un filtro o la mascherina chirurgica.

3.2. DISPOSITIVI SICUREZZA DOCENTI

L'istituto fornisce a richiesta ai docenti i dispositivi di sicurezza individuale che saranno utilizzati in aula.

Il docente rispetterà le distanze indicate e si atterrà a quanto prescritto dal presente protocollo.

Per il personale impegnato con bambini con disabilità, si potrà prevedere l'utilizzo di ulteriori dispositivi di protezione individuale (nello specifico, il docente/collaboratore scolastico potrà usare, unitamente alla mascherina, guanti e dispositivi di protezione per occhi, viso e mucose).

Nell'applicazione delle misure di prevenzione e protezione si dovrà necessariamente tener conto della tipologia di disabilità e delle ulteriori eventuali indicazioni impartite dalla famiglia dell'alunno/studente unitamente al medico curante.

Le mascherine dovranno essere del tipo chirurgico e in alternativa si potrà utilizzare la mascherina di stoffa con tasca interna dove saranno inseriti o un filtro o la mascherina chirurgica.

3.3. DISPOSITIVI SICUREZZA COLLABORATORI SCOLASTICI

L'istituto fornisce ai collaboratori scolastici i dispositivi di sicurezza individuale che saranno utilizzati in attività lavorativa.

Il collaboratore rispetterà quanto prescritto dal presente protocollo nella pulizia e nella gestione dei locali.

In particolare i collaboratori che operano con alunni con il sostegno e l'infanzia saranno forniti oltre che di mascherina anche di visiera.

3.3.1 Attività da effettuarsi quando vengano utilizzati gli ambienti

E' necessario assicurare la pulizia giornaliera e la igienizzazione periodica di tutti gli ambienti, da documentare attraverso un registro regolarmente aggiornato.

Vista la normativa vigente si raccomanda:

- di utilizzare mascherina e guanti monouso prima/durante/dopo le operazioni di pulizia e sanificazione;
- di mantenere un distanziamento interpersonale di almeno mt.1,0;

- in presenza di febbre, e comunque quando la temperatura corporea supera 37,5°, o di altri sintomi influenzali, suggestivi di COVID-19 è fatto divieto di recarsi sul posto di lavoro ed è obbligatorio rimanere al proprio domicilio (vedasi allegato finale ISS);
- deve essere garantito quanto più possibile il ricambio dell'aria aprendo le finestre delle zone di competenza almeno 5 minuti ogni ora nei locali comuni e 5 minuti ogni unità didattica nelle aule di insegnamento;
- di mantenere costantemente (o il più possibile) aperti gli infissi esterni dei servizi igienici; si consiglia che questi ultimi vengano sottoposti a pulizia almeno due volte al giorno, ovvero come da turnazione definita nel plesso, eventualmente anche con immissione di liquidi a potere virucida negli scarichi fognari delle toilette;
- di sanificare, concentrandosi in particolare sulle superfici toccate più di frequente (ad esempio porte, finestre, maniglie, tavoli, scrivanie uffici, mouse e tastiere, telefoni, servizi igienici etc) utilizzando i prodotti disponibili della scuola conformi alle linee guida EPA.

Il tutto anche più volte al giorno se il locale sia di utilizzo comune (es. laboratori.....) e comunque prima dell'utilizzo da parte di nuovi gruppi.

- di vigilare che siano evitati assembramenti interni alla Scuola con particolare riferimento ai bagni ed alle zone ristoro, segnalando prontamente al Dirigente Scolastico e/o al suo delegato casi di particolare complessità che non siano in grado di gestire autonomamente.

Si raccomanda al personale in turno di avere cura di mantenere le distanze di sicurezza anche con gli utenti e usare i dispositivi di protezione forniti (guanti e mascherine) durante tutto il tempo di permanenza in servizio.

3.4. DISPOSITIVI SICUREZZA ASSISTENTI AMMINISTRATIVI

L'istituto fornisce agli assistenti amministrativi i dispositivi di sicurezza individuale che saranno utilizzati in ufficio. Inoltre alla postazione di lavoro saranno installati pannelli in plexiglass per attività front office.

Si accederà negli uffici di segreteria solo tramite appuntamento preso telefonicamente o tramite email, e massimo una persona per volta.

Al momento dell'incontro dovrà essere indossata la mascherina.

4. DISPOSIZIONI PER INGRESSI E USCITA ALUNNI

Saranno utilizzati il maggior numero possibile di ingressi all'edificio, in base ai singoli contesti, per limitare al massimo gli assembramenti.

Al fine di ridurre i contatti, si suggerisce di valutare la possibilità che gli alunni vengano indirizzati ad entrare e ad uscire attraverso le porte d'accesso più vicine alle rispettive aule. ***Qualsiasi spostamento all'interno dell'aula e del plesso scolastico (accesso ai bagni, accesso ai laboratori, ecc.) deve essere fatto indossando la mascherina.***

Relativamente all'organizzazione degli ingressi e delle uscite degli alunni dei singoli plessi si rimanda ai relativi allegati specifici.

5. DISPOSIZIONI SINGOLI PLESSI

5.1 PLESSO DI RASSINA

5.1.1 Rassina Infanzia

Gli ingressi del plesso saranno 2: quello principale (**Cancello 3**) e quello di fronte alla cucina della scuola dell'infanzia (**Cancello 2**) come evidenziato nella planimetria allegata. Per evitare assembramenti e regolamentare sia le entrate che le uscite degli alunni dal plesso si devono rispettare le seguenti norme:

- **sezione I (ex mensa)** entreranno dal **Cancello 2** percorreranno il vialetto che conduce direttamente alla propria aula attraverso la porta-finestra che si affaccia sul giardino.
- **sezione II** entreranno dal **Cancello 3** e percorreranno il vialetto di accesso sino all'ingresso principale della scuola dell'infanzia e seguendo il percorso disegnato sul pavimento del corridoio entreranno nella propria aula.
- **sezione III** entreranno dal **Cancello 3** e percorreranno il vialetto di accesso all'ingresso principale della scuola dell'infanzia e seguendo il percorso disegnato sul pavimento del corridoio entreranno nella propria aula.
- **sezione IV** entreranno dal cancello 3 e percorreranno il vialetto di accesso all'ingresso principale della scuola dell'infanzia e seguendo il percorso disegnato sul pavimento del corridoio entreranno nella propria aula.

5.1.2 Rassina primaria

Gli ingressi del plesso saranno 2: quello principale (**Cancello 1**) e quello di fronte alla cucina della scuola dell'infanzia (**Cancello 2**) come evidenziato nella planimetria allegata. Per evitare assembramenti e regolamentare sia le entrate che le uscite degli alunni dal plesso si devono rispettare le seguenti norme:

- **Classi IA** entreranno dal **Cancello 1** percorreranno il vialetto che conduce all'ingresso principale e successivamente entreranno nelle proprie aule.
- **Classe IB** entreranno dal **Cancello 1** percorreranno il vialetto che conduce all'ingresso principale e successivamente entreranno nelle proprie aule.
- **Classe IIA** entrata dal **Cancello 2** e ingresso nella propria aula attraverso la porta-finestra che si affaccia sul giardino.
- **Classe IIIA** entrata dal **Cancello 1** e percorreranno il vialetto che conduce all'ingresso principale e successivamente entreranno nelle proprie aule.
- **Classe IIIB** entrata dal **Cancello 2** e ingresso nella propria aula attraverso la porta-finestra che si affaccia sul giardino.
- **Classe IVA** entrata dal **Cancello 1** e ingresso nella propria aula attraverso la porta-finestra del disimpegno che si affaccia sul giardino e che immette nel corridoio antistante ex auditorium.
- **Classe IVB** entrata dal **Cancello 1** e ingresso nella propria aula attraverso la porta-finestra del disimpegno che si affaccia sul giardino e che immette nel corridoio antistante ex auditorium.
- **Classe VA** entrata dal **Cancello 2** e ingresso nella propria aula attraverso la porta-finestra del disimpegno che si affaccia sul giardino.
- **Classe IB secondaria (ex auditorium)** entrata dal **Cancello 1** entreranno direttamente dalla porta-finestra che si affaccia sul giardino e che immette nel corridoio antistante l'aula (ex auditorium).
- **Classe IA secondaria (ex biblioteca primaria)** entrata dal **Cancello 2** e ingresso nella propria aula attraverso la porta-finestra del disimpegno che si affaccia sul giardino.

Le predette modalità di ingresso sono valide dal momento dell'accoglienza ore 7:55

Per gli studenti che dal mese di ottobre in avanti usufruiranno del pre-scuola la procedura d'ingresso sarà la seguente:

- **Studenti Pre-scuola** entreranno dal **Cancello 1** percorreranno il vialetto che conduce all'ingresso principale e successivamente entreranno nell'atrio della scuola dove verranno accolti dal personale scolastico addetto.

Gli studenti della primaria usciranno con le stesse modalità e utilizzando gli stessi accessi dell'entrata seguendo il seguente ordine: classi 1, classe 2, classi 3, classi 4, classe 5.

Le classi IA e IB della scuola secondaria ubicate nel plesso della primaria usciranno entrambe dal **Cancello 1**.



Planimetria ubicazione cancelli d'ingresso Scuola Infanzia/Primaria di Rassina

5.1.3 Rassina secondaria

Gli ingressi del plesso saranno 2: quello principale (**Ingresso1**) e quello di emergenza che si trova al piano terreno lato est (**Ingresso2**) dell'edificio come evidenziato nella planimetria allegata. Per evitare assembramenti e regolamentare sia le entrate che le uscite degli alunni dal plesso si devono rispettare le seguenti disposizioni:

PIANO TERRA

- **classe IIIB** gli alunni entreranno dall'ingresso 1 accedendo dal percorso segnalato e successivamente entreranno nella loro aula
- **classe IIA/B (gruppo 1)** gli alunni entreranno dall'ingresso 2 accedendo dal percorso segnalato e successivamente entreranno nella loro aula
- **classe IIA/B (gruppo 2)** gli alunni entreranno dall'ingresso 2 accedendo dal percorso segnalato e successivamente entreranno nella loro aula
- **classe IIA/B (gruppo 3)** gli alunni entreranno dall'ingresso 2 accedendo dal percorso segnalato e successivamente entreranno nella loro aula

PRIMO PIANO

- **classe IIIA** gli alunni entreranno dall'ingresso 1 accedendo attraverso le scale al piano superiore e successivamente entreranno nella loro aula.
- **classe IIID** gli alunni entreranno dall'ingresso 1 accedendo attraverso le scale al piano superiore e successivamente entreranno nella loro aula.



Planimetria ubicazione ingressi Scuola Secondaria di I Grado di Rassina

Le predette modalità di ingresso sono valide dal momento dell'accoglienza ore 8:00

Per gli studenti che dal mese di ottobre in avanti usufruiranno del pre-scuola la procedura d'ingresso sarà la seguente:

- **Studenti Pre-scuola** entreranno dal **Ingresso 1** ed entreranno nell'atrio della scuola dove verranno accolti dal personale scolastico addetto.

5.2 PLESSO DI CORSALONE

5.2.1 Corsalone infanzia

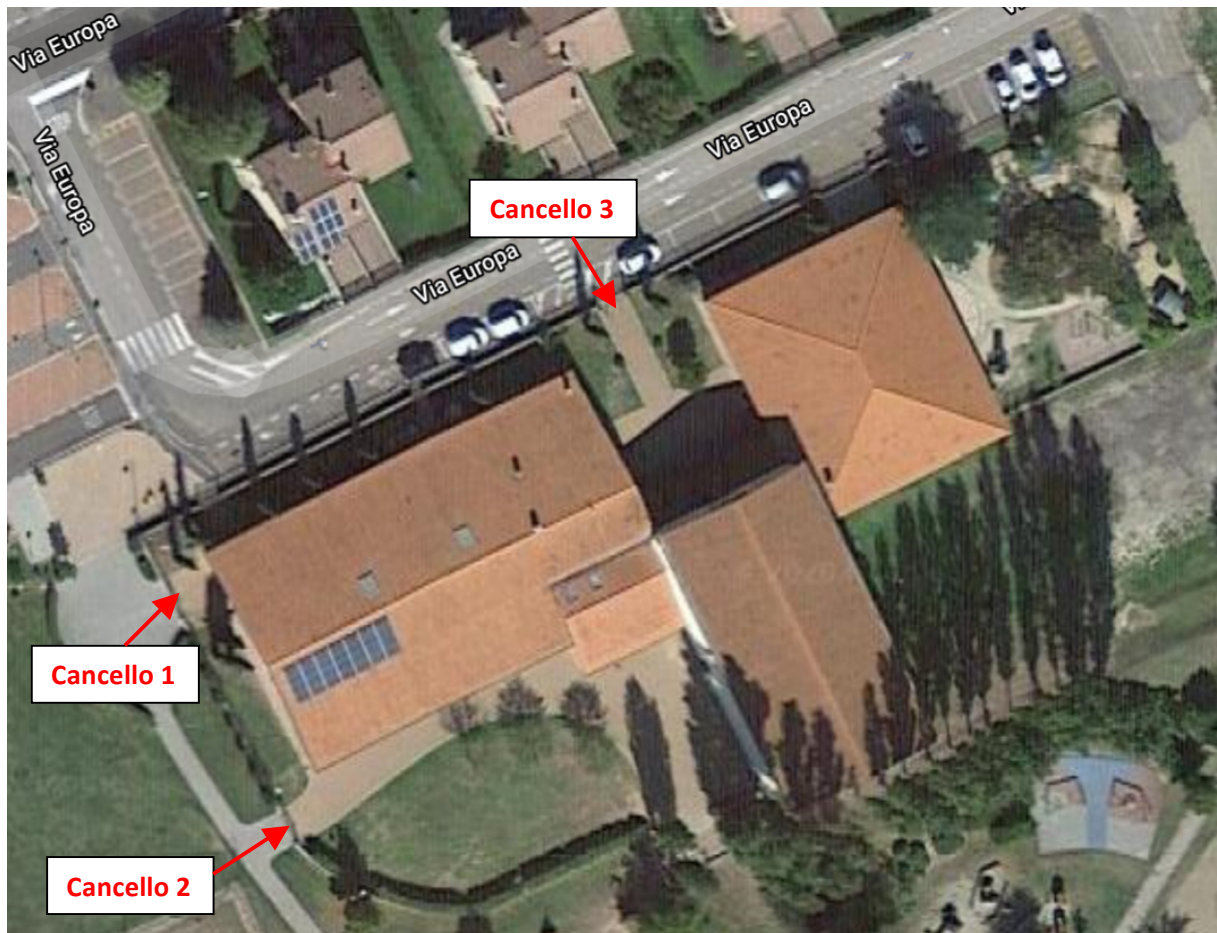
Gli ingressi del plesso saranno 2: quello principale (**Cancello 1**), quello dal lato palestra (**Cancello 2**), come evidenziato nella planimetria allegata. Per evitare assembramenti e regolamentare sia le entrate che le uscite degli alunni dal plesso si devono rispettare le seguenti norme:

- GRUPPO EDUCATIVO 1, ENTRA DALL'INGRESSO 1 ED ACCEDE ALLA SEZIONE A
- GRUPPO EDUCATIVO 2, ENTRA DALL'INGRESSO 1 ED ACCEDE ALLA SEZIONE B
- GRUPPO EDUCATIVO 3, ENTRA DALL'INGRESSO 2 ED ACCEDE ALLA SEZIONE C

5.2.2 Corsalone primaria

Gli ingressi del plesso saranno 3: quello principale (**Cancello 1**), quello dal lato palestra (**Cancello 2**), quello dal lato Parco della scuola (**Cancello 3**) come evidenziato nella planimetria allegata. Per evitare assembramenti e regolamentare sia le entrate che le uscite degli alunni dal plesso si devono rispettare le seguenti disposizioni:

- Classe I (gruppo 1) entrata dal cancello 3 ed entrano direttamente nella propria aula.
- Classe I (gruppo 2) entrata dal cancello 3 ed entrano direttamente nella propria aula.
- Classe II (gruppo 1) entrata dal cancello 2 ed entrano direttamente nella propria aula.
- Classe II (gruppo 2) entrata dal cancello 2 ed entrano direttamente nella propria aula.
- Classe III entrata dal cancello 2 ed attraverso il corridoio entrano nella propria aula.
- Classe IV entrata dal cancello 1 ed attraverso il corridoio entrano nella propria aula.
- Classe V entrata dal cancello 3 ed entrano direttamente nella propria aula.



Planimetria ubicazione cancelli d'ingresso Scuola Infanzia/Primaria Corsalone

5.3 PLESSO DI CHIUSI DELLA VERNA

5.3.1 Chiusi della Verna

Gli ingressi del plesso saranno 2: quello principale (**Entrata 1**), quello del giardino attraverso una portafinestra (**Entrata 2**) come evidenziato nella planimetria allegata.

5.3.2 Chiusi della Verna Infanzia

Per evitare assembramenti e regolamentare sia le entrate che le uscite degli alunni dal plesso si devono rispettare le seguenti disposizioni:

- Sezione unica i bambini entreranno dalla porta principale del plesso cioè **Entrata 1 e direttamente nella propria aula.**

5.3.3 Chiusi della Verna primaria

- Pluriclasse unica entrata dalla porta principale del plesso **Entrata 1** e attraverso le scale si dirigeranno al piano superiore.

5.3.4 Chiusi della Verna secondaria

- le classi I e III C ingresso dalla seconda portafinestra del giardino, ultima a destra guardando la scuola dal prospetto principale.
- Classe IIC entrata dalla porta principale del plesso **Entrata 1** e direttamente nella propria aula (ex aula scuola dell'infanzia).

5.4 PLESSO DI CHITIGNANO

5.4.1 Chitignano infanzia/primaria

Nel plesso c'è un unico ingresso sia per la scuola dell'infanzia che primaria, ma non c'è rischio di assembramento in quanto gli orari di ingresso e di uscita tra i due ordini di scuola sono diversi.

5.5 PLESSO DI COREZZO

Nel plesso non c'è rischio di assembramento in quanto vi sono entrate distinte.

5.5.1 Corezzo infanzia

- Sezione unica l'entrata avverrà dall'ingresso principale posto al piano terra

5.5.2 Corezzo primaria

- Due pluriclassi con unica entrata che avverrà dall'ingresso principale posto al primo piano.

5.6 PLESSO DI TALLA

5.6.1 Talla infanzia

- Sezione unica l'entrata avverrà dall'ingresso principale posto al piano terra

5.6.2 Talla primaria

- Due pluriclassi suddivise in 4 ambienti con unica entrata posta al piano terra specifica per la scuola primaria.

6. GESTIONE SINTOMATOLOGIA

L'Istituto non procede alla misurazione della temperatura corporea degli studenti al loro ingresso nella scuola, perché non previsto dalle indicazioni ministeriali, tuttavia si riserva di monitorare a campione o su casistiche individuali la temperatura corporea.

In caso di insorgenza di febbre (uguale o superiore a 37,5°) o di altra sintomatologia riconducibile al Covid - 19, provvede all'isolamento immediato dello studente e ad informare immediatamente i familiari in base alle disposizioni dell'autorità sanitaria contenute nel Documento tecnico, aggiornamento del 22 giugno u.s., alla sezione "Misure di controllo territoriale" che, in coerenza con quanto già individuato nel "Protocollo condiviso di regolamentazione delle misure per il contrasto e il contenimento della diffusione del virus COVID-19 negli ambienti di lavoro" del 24 aprile 2020 (punto 11 - Gestione di una persona sintomatica in azienda), ha individuato la procedura da adottare nel contesto scolastico.

Il CTS sottolinea che la persona interessata dovrà essere immediatamente isolata e dotata di mascherina chirurgica, e si dovrà provvedere al ritorno, quanto prima possibile, al proprio domicilio, per poi seguire il percorso già previsto dalla norma vigente per la gestione di qualsiasi caso sospetto. Per i casi confermati le azioni successive saranno definite dal Dipartimento di prevenzione territoriale competente, sia per le misure quarantenarie da adottare previste dalla norma, sia per la riammissione a scuola secondo l'iter procedurale altrettanto chiaramente normato.

L'Istituto si impegna di attenersi rigorosamente e scrupolosamente, nel caso di accertata infezione da Covid-19 da parte di un bambino/ragazzo o adulto frequentante l'istituto scolastico, a ogni disposizione dell'autorità sanitaria locale.

Gli esercenti la potestà genitoriale si raccorderanno con il medico di medicina generale o pediatra di libera scelta per quanto di competenza. Nel contesto delle iniziative di informazione rivolte agli alunni, genitori e personale scolastico sulle misure di prevenzione e protezione adottate, si ravvisa l'opportunità di ribadire la responsabilità individuale e genitoriale.

Vedasi allegato Rapporto ISS Covid 58/2020

Tutti i componenti della comunità scolastica sono invitati a installare sul proprio smartphone l'applicazione IMMUNI , creata per aiutare a combattere la diffusione del virus. L'applicazione utilizza la tecnologia per avvertire gli utenti che hanno avuto un'esposizione a rischio, anche se sono asintomatici, ed evitare di contagiare altri, senza raccolta di dati personali e nel più assoluto rispetto per la privacy di ciascuno. Immuni può essere installata anche da minori di 14 anni, con il consenso dei genitori.

7. SEGNALETICA E CARTELLONISTICA

Al fine di garantire adeguate condizioni di sicurezza necessarie per il mantenimento delle distanze ed evitare assembramenti sarà disposta apposita segnaletica orizzontale e verticale.

In particolare la Segnaletica di sicurezza consentirà di comunicare al meglio le norme di sicurezza, i rischi e la prevenzione necessaria per combattere il Coronavirus in ambiente scolastico (come lavare le mani, come indossare la mascherina, come starnutire, ecc).

La cartellonistica sarà affissa ai muri e alle porte e saranno disposti segna posto calpestabili nel pavimento in alcune aree di sosta (es. antibagno) per garantire il distanziamento tra gli alunni e tra loro e il personale scolastico.

8. PULIZIA LOCALI, ARREDI E ATTREZZATURE

- L' Istituto ha l'obbligo, prima della riapertura dell'attività di effettuare una sanificazione straordinaria dei locali, compresi gli impianti di aerazione, laddove presenti.
- Il datore di lavoro assicura la pulizia e la sanificazione periodica degli spogliatoi, delle aree comuni e delle postazioni di lavoro. La periodicità della sanificazione verrà stabilita dal datore di lavoro in relazione alle caratteristiche ed agli utilizzi dei locali.
- Il datore di lavoro garantisce la sanificazione degli ambienti con frequenza di almeno una volta al giorno e comunque in funzione dei turni di lavoro. Provvede inoltre, per quanto possibile il ricambio dell'aria dei locali.
- La sanificazione sarà svolta tramite le normali metodologie di pulizia utilizzando prodotti quali etanolo a concentrazioni pari al 70% ovvero i prodotti a base di cloro a una concentrazione di 0,1% e 0,5% di cloro attivo (candeggina) o ad altri prodotti disinfettanti ad attività virucida. Tali adempimenti sono ordinariamente registrati da parte del datore di lavoro o suo delegato, su supporto cartaceo o informatico, con auto-dichiarazione. Il datore di lavoro provvede ad acquisire le schede di sicurezza dei prodotti utilizzati per la per dare evidenza del rispetto delle proprietà chimiche richieste al punto precedente.
- Tutte le superfici con le quali si viene a contatto dovranno essere accuratamente sanificate tramite i prodotti citati al punto precedente (Circolare n° 5443 del Ministero della Salute 22 febbraio 2020 - Circolare del Ministero della salute – delibera 38 del 18/04/2020). A fine turno di lavoro, dovrà essere effettuata la sanificazione della strumentazione in uso ai lavoratori, sia negli uffici (tastiere, mouse, computer in genere...) anche sulle superfici toccate più di frequente (ad esempio porte, maniglie, tavoli, servizi igienici, etc). La sanificazione deve essere attuata con particolare riferimento a tutte le superfici che entrano in contatto con gli utenti, passando uniformemente tutte le parti in cui si appoggia o fa presa la persona, e lasciando poi asciugare. La dichiarazione dell'avvenuta sanificazione viene annotata dal personale che la esegue; le attività di sanificazione effettuate dovranno essere registrate dal datore di lavoro.
- Qualora lo ritenga necessario, il lavoratore potrà procedere autonomamente alla sanificazione delle parti di dispositivi e apparecchiature con le quali viene a contatto. Tale sanificazione non deve in nessun caso considerarsi sostitutiva di quella primaria.
- Occorre garantire la sanificazione periodica e la pulizia giornaliera con appositi detergenti anche delle tastiere dei distributori di bevande ove presenti. È consigliabile che ogni addetto provveda a portarsi da casa la propria bevanda ad uso esclusivo per evitare l'utilizzo del distributore comune.
- Ogni mezzo o strumento non deve essere usato da persone diverse durante il turno, se non dopo sanificazione prima del passaggio da un lavoratore all'altro. Prima di prenderlo o di riporlo,disinfettare le parti che abbiano avuto contatto con parti del corpo di lavoratori o lavoratrici.
- È garantita la pulizia a fine turno e la sanificazione periodica di tastiere, schermi touch, mouse con adeguati detergenti, sia negli uffici, sia nei reparti produttivi eseguita dagli utilizzatori.
- La scuola in ottemperanza alle indicazioni del Ministero della Salute secondo le modalità ritenute più opportune, può organizzare interventi particolari/periodici di pulizia, di concerto con il Medico

Competente, ricorrendo, se necessario, agli ammortizzatori sociali (anche in deroga), al fine di garantire l'assenza del personale per una maggiore efficacia dell'intervento.

In caso di presenza di una persona positiva al COVID-19 all'interno dei locali aziendali, si procede alla pulizia e sanificazione dei suddetti secondo le disposizioni della circolare n. 5443 del 22 febbraio 2020 del Ministero della Salute nonché alla loro ventilazione

9. AZIONI DEL PERSONALE - PULIZIA E SANIFICAZIONE

L'igiene personale eseguita correttamente è decisiva per la riduzione della diffusione del virus.

In tutti i locali igienici è esposto un dépliant contenente le indicazioni inerenti le modalità della pulizia a cui tutto il personale dipendente deve sottostare.

Nei luoghi distanti dai servizi igienici sono collocati e mantenuti costantemente riforniti distributori di gel disinfettante a base alcolica per le mani, con l'invito ad un frequente uso da parte di tutti gli operatori. In prossimità del distributore è affisso il dépliant che descrive le modalità di igienizzazione delle mani.

La corretta e frequente igienizzazione delle mani con acqua e sapone esclude la necessità di ricorrere al gel disinfettante a base alcolica per le mani.

La scuola garantisce l'acquisto e la fornitura di una quantità adeguata di gel disinfettante a base alcolica per le mani, avendo cura di non farlo mai mancare nei locali.

Pulizia degli arredi scolastici usate per la didattica prima del cambio di turno nell'aula

10. MODALITA' DI ACCESSO DEI GENITORI E DEI FORNITORI

L'Istituto si impegna a dare un'adeguata informazione ai terzi (genitori, fornitori ecc), relativamente ai contenuti della presente procedura per quanto di interesse. Le informazioni saranno date mediante una nota informativa da consegnare prima dell'ingresso nelle aree di pertinenza dell'Istituto. Dove possibile saranno anticipate ai destinatari prima dell'arrivo.

Il personale esterno ricevuta la nota informativa, con l'ingresso a scuola dimostra, per fatti concludenti, di averne compreso il contenuto e di aderire agli obblighi e alle raccomandazioni comportamentali ivi contenute

L'ingresso è precluso a tutti coloro che negli ultimi 14 giorni abbiano avuto contatti con soggetti risultati positivi al COVID-19 o provenga da zone a rischio secondo le indicazioni dell'OMS.

L'ingresso di fornitori esterni, genitori, ecc. è consentito solo per reali necessità.

- Se vi è la necessità di far accedere ai propri locali un genitore, un fornitore esterno, quest'ultimo, prima dell'accesso dovrà detergersi accuratamente le mani e utilizzare la mascherina protettiva. Nei luoghi di lavoro sono presenti idonei e diffusi dispenser per detergere le mani, inoltre, fornisce se necessario mascherine protettive.

- Il trasportatore dotato di mascherina dovrà provvedere allo scarico e/o carico della merce nell'area/dall'area preposta. Durante le operazioni di scarico gli addetti dell'Istituto dotati di mascherina, sorveglieranno a distanza, le operazioni affinché il trasportatore rispetti le prescrizioni riportate sopra.
- I visitatori esterni quali impresa di pulizie e manutentori, che accedono per motivi di necessità, devono sottostare a tutte le regole del presente protocollo, ivi comprese quelle per l'accesso ai locali. La scuola provvederà a comunicare preventivamente il seguente protocollo e tutte le procedure messe in atto e alle quali deve sottostare il visitatore/impresa esterna.
- In caso di lavoratori dipendenti da aziende terze che hanno operato nell'istituto (es. manutentori, fornitori, addetti alle pulizie o vigilanza, figure professionali) che risultassero positivi al tampone COVID-19, l'appaltatore dovrà informare immediatamente la scuola ed entrambi dovranno collaborare con l'autorità sanitaria fornendo elementi utili all'individuazione di eventuali contatti stretti.

11. COSTITUZIONE COMITATO GESTIONE EMERGENZA CORONAVIRUS

Il "Protocollo condiviso di regolamentazione delle misure per il contrasto e il contenimento della diffusione del virus Covid-19 negli ambienti di lavoro" prevede la costituzione anche nelle scuole di un Comitato per l'applicazione e la verifica delle regole anti contagio COVID-19.

Il comitato sarà composto dalle seguenti figure:

- **Dirigente scolastico**
- **Collaboratore DS/Referente Covid**
- **DSGA**
- **RSPP**
- **RLS**
- **Referente RSU**
- **Presidente del Consiglio d'Istituto**
- **Medico Competente**
- **Capoplessi e coordinatori di plessi**

L'obiettivo del comitato è quello di fornire indicazioni operative condivise finalizzate a incrementare, negli ambienti di lavoro non sanitari, l'efficacia delle misure precauzionali di contenimento adottate per contrastare l'epidemia di COVID-19. Le suddette misure sono definite nel Protocollo Covid-19 d'Istituto, pubblicato sul sito web della scuola e comunicato al personale scolastico e all'utenza.

Il comitato avrà il compito di applicare e verificare le regole del protocollo di regolamentazione oltre che aggiornarle ogni qualvolta ritenuto necessario.

In particolare le funzioni del comitato saranno:

- recepimento e adozione del protocollo di regolamentazione ed eventuali decreti attuativi in ambito di sicurezza sul posto di lavoro relativi al contenimento del VIRUS COVID-19.
- vigilanza sul rispetto delle normative.
- assunzione di adeguati protocolli di sicurezza anti-contagio, (distanziamento, utilizzo dei dispositivi di protezione individuali).
- limitazione al massimo degli spostamenti all'interno dei plessi e contingentamento accesso agli spazi comuni.

- diffusione di tutte le istruzioni e circolari informative verso alunni e personale scolastico.

12. AGGIORNAMENTO PRESENTE PROTOCOLLO

Il presente protocollo verrà periodicamente aggiornato in base alle disposizioni ministeriali che verranno emanate nel corso del corrente anno scolastico.

13. RIFERIMENTI NORMATIVI

RIFERIMENTI NORMATIVI

- D.Lgs.9 aprile 2008, n.81 – Testo unico sicurezza sui luoghi di lavoro
- Decreto legge 23 febbraio 2020, n. 6 - Misure urgenti in materia di contenimento e gestione dell'emergenza epidemiologica da COVID-19
- Circolare n° 5443 del Ministero della Salute 22 febbraio 2020 - Circolare del Ministero della salute. COVID-2019, nuove indicazioni e chiarimenti
- “Protocollo condiviso di regolazione delle misure per il contrasto e il contenimento della diffusione del virus Covid-19 negli ambienti di lavoro” del 14 marzo 2020.
- COVID-19 - Linee di indirizzo per la tutela della salute negli ambienti di lavoro non sanitari – Regione Toscana.
- D.P.C.M. 26 Aprile 2020.
- “Protocollo condiviso di regolazione delle misure per il contrasto e il contenimento della diffusione del virus Covid-19 negli ambienti di lavoro” del 24 aprile 2020.
- Ordinanza n. 48 del 03 maggio 2020 Misure di contenimento sulla diffusione del virus COVID-19 negli ambienti di lavoro. Revoca della ordinanza n.38/2020 e nuove disposizioni
- Documento CTS del 28 maggio 2020
- Documento Tecnico sull’ipotesi di rimodulazione delle misure contenitive nel settore scolastico (cd. Documento Tecnico per l’avvio dell’anno scolastico 2020/2021)
- Documento CTS del 22 giugno 2020 – Quesiti e chiarimenti
- Piano Scuola allegato al D.M. n 39 del 26/06/2020
- Documento CTS del 7 luglio 2020 - Quesiti e chiarimenti
- Legge n. 77 del 17/07/2020 di conversione del D.L. n. 34 del 19/05/2020
- D.L. n. 83 del 30/07/2020
- Documento di indirizzo e orientamento per la ripresa delle attività in presenza dei servizi educativi e della scuola dell’infanzia allegato al D.M. n. 80 del 03/08/2020
- Protocollo di intesa tra MI e OO.SS. del 06/08/2020
- Linee guida sulla DDI allegate al D.M. n. 89 del 07/08/2020
- Documento CTS del 12 agosto 2020
- Nota-1436-del-13-agosto-2020-trasmissione-verbale-cts-e-indicazioni-ai-dirigenti-scolastici stralcio_verbale_n._100
- “Indicazioni operative per la gestione di casi e focolai di SARS-CoV-2 nelle scuole e nei servizi educativi dell’infanzia” del 21 agosto 2020

Il datore di lavoro ha l’obbligo di informare i lavoratori circa i rischi connessi allo svolgimento delle attività e diffondere eventuali regole e misure comportamentali in caso di emergenze ed eventi anche se non strettamente connesse ad un’esposizione lavorativa.

INDICAZIONI OPERATIVE GESTIONE FOCOLAI COVID

(estratto rapporto ISS 58/2020)

Sintesi

È necessario:

- il coinvolgimento delle famiglie nell'effettuare il controllo della temperatura corporea del studente a casa ogni giorno prima di recarsi a scuola;
- la misurazione della temperatura corporea al bisogno (es. malore a scuola di uno studente o di un operatore scolastico), da parte del personale scolastico individuato, mediante l'uso di termometriche non prevedono il contatto :
- la collaborazione dei genitori nel contattare il proprio medico curante per le operatività connesse alla valutazione clinica e all'eventuale prescrizione del tampone naso-faringeo.
- che i genitori inviino tempestiva comunicazione di eventuali assenze per motivi sanitari in modo da rilevare eventuali cluster di assenze nella stessa classe;
- che le famiglie e gli operatori scolastici comunichino immediatamente al dirigente scolastico e al referente scolastico per COVID-19 nel caso in cui, rispettivamente, un alunno o un componente del personale risultassero contatti stretti di un caso confermato COVID-19;
- che la scuola nel rispetto della privacy, avvisi i genitori degli studenti contatti stretti comunicando i dati al Dipartimento della Prevenzione (AUSL);
- che gli alunni e il personale scolastico, rimanga presso il proprio domicilio, contattando il proprio pediatra di libera scelta o medico di famiglia, in caso di sintomatologia e/o temperatura corporea superiore a 37,5°C. Si riportano di seguito i sintomi più comuni di COVID-19 nei bambini: febbre, tosse, cefalea, sintomi gastrointestinali (nausea/vomito, diarrea), faringodinia, dispnea, mialgie, rinorrea/congestione nasale; sintomi più comuni nella popolazione generale: febbre, brividi, tosse, difficoltà respiratorie, perdita improvvisa dell'olfatto (anosmia) o diminuzione dell'olfatto (iposmia), perdita del gusto (ageusia) o alterazione del gusto (disgeusia), rinorrea/congestione nasale, faringodinia, diarrea (ECDC, 31 luglio 2020);
- che la Scuola identifichi dedicato un ambiente dedicato all'accoglienza e isolamento di eventuali persone che dovessero manifestare una sintomatologia compatibile con COVID-19 (senza creare allarmismi o stigmatizzazione). I minori non devono restare da soli ma con un adulto munito di DPI fino a quando non saranno affidati a un genitore/tutore legale;
- prevedere un piano di sanificazione straordinaria per l'area di isolamento e per i luoghi frequentati dall'alunno/componente del personale scolastico sintomatici;
- che le famiglie (qualora lo vogliano) comunichino la situazione di fragilità dell'alunno/a certificata dal Medico di base/Pediatra al fine di permettere alla Scuola di interfacciarsi con il medico per stabilire procedure adattate al singolo caso

Eventuali casi e focolai da COVID-19

Scenari

Un alunno presenta un aumento della temperatura corporea al di sopra di 37,5°C o un sintomo compatibile con COVID-19, in ambito scolastico

- L'operatore scolastico che viene a conoscenza di un alunno sintomatico deve avvisare il referente scolastico per COVID-19.
- Il referente scolastico per COVID-19/DS o deve telefonare immediatamente ai genitori/tutore legale.
- Ospitare l'alunno in una stanza dedicata o in un'area di isolamento.
- Procedere all'eventuale rilevazione della temperatura corporea, da parte del personale scolastico individuato, mediante l'uso di termometri che non prevedono il contatto.
- Il minore non deve essere lasciato da solo ma in compagnia di un adulto che preferibilmente non deve presentare fattori di rischio per una forma severa di COVID-19 e che dovrà mantenere, ove possibile, il distanziamento fisico di almeno un metro e la mascherina chirurgica fino a quando l'alunno non sarà affidato a un genitore/tutore legale.
- Far indossare una mascherina chirurgica all'alunno se ha un'età superiore ai 6 anni e se la tollera.
- Dovrà essere dotato di mascherina chirurgica chiunque entri in contatto con il caso sospetto, compresi i genitori o i tutori legali che si recano in Istituto per condurlo presso la propria abitazione.
- Fare rispettare, in assenza di mascherina, l'etichetta respiratoria (tossire e starnutire direttamente su di un fazzoletto di carta o nella piega del gomito). Questi fazzoletti dovranno essere riposti dallo stesso alunno, se possibile, ponendoli dentro un sacchetto chiuso.
- Pulire e disinfettare le superfici della stanza o dell'isolamento dopo che l'alunno sintomatico è tornato a casa.
- I genitori devono contattare il Medico di Base /Pediatra per la valutazione clinica (triage telefonico) del caso.
- Il Medico di base/Pediatra in caso di sospetto COVID-19, richiede tempestivamente il test diagnostico e lo comunica al Dipartimento di Prevenzione (AUSL).
- Il Dipartimento di prevenzione provvede all'esecuzione del test diagnostico.
- Il Dipartimento di prevenzione si attiva per l'approfondimento dell'indagine epidemiologica e le procedure conseguenti.
- Se il test è positivo, si notifica il caso e si avvia la ricerca dei contatti e le azioni di sanificazione straordinaria della struttura scolastica nella sua parte interessata. Per il rientro in comunità bisognerà attendere la guarigione clinica (cioè la totale assenza di sintomi). La conferma di avvenuta guarigione prevede l'effettuazione di due tamponi a distanza di 24 ore l'uno dall'altro. Se entrambi i tamponi risulteranno negativi la persona potrà definirsi guarita, altrimenti proseguirà l'isolamento. Il referente scolastico/DS COVID-19 deve fornire al Dipartimento di prevenzione l'elenco dei compagni di classe nonché degli insegnanti del caso confermato che sono stati a contatto nelle 48 ore precedenti l'insorgenza dei sintomi. I contatti stretti individuati dal Dipartimento di Prevenzione con le consuete attività di contact tracing, saranno posti in quarantena per 14 giorni dalla data dell'ultimo contatto con il caso confermato. Il Dipartimento di Prevenzione (AUSL) deciderà la strategia più adatta circa eventuali screening al personale scolastico e agli alunni.
- Se il tampone naso-oro-faringeo è negativo, in paziente sospetto per infezione da SARS-CoV-2, a giudizio del pediatra o medico curante, si ripete il test a distanza di 2-3 gg. Il soggetto deve comunque restare a casa fino a guarigione clinica e a conferma negativa del secondo test.
- In caso di diagnosi di patologia diversa da COVID-19 (tampone negativo), il soggetto rimarrà a

casa fino a guarigione clinica seguendo le indicazioni del medico di base /Pediatra che redigerà una attestazione che il bambino/studente può rientrare scuola poiché è stato seguito il percorso diagnostico-terapeutico e di prevenzione per COVID-19 di cui sopra e come disposto da documenti nazionali e regionali.

Un alunno presenta un aumento della temperatura corporea al di sopra di 37,5°C o un sintomo compatibile con COVID-19, presso il proprio domicilio

- L'alunno deve restare a casa.
- I genitori devono informare il medico di base/Pediatra.
- I genitori dello studente devono comunicare l'assenza scolastica per motivi di salute.
- Il Medico di base/Pediatra, in caso di sospetto COVID-19, richiede tempestivamente il test diagnostico e lo comunica al Dipartimento di Prevenzione (AUSL)
- Il Dipartimento di prevenzione provvede all'esecuzione del test diagnostico.
- Il Dipartimento di Prevenzione si attiva per l'approfondimento dell'indagine epidemiologica e le procedure conseguenti.
- Il Dipartimento di Prevenzione provvede ad eseguire il test diagnostico e si procede come indicato nel caso precedente.

Un operatore scolastico presenta un aumento della temperatura corporea al di sopra di 37,5°C o un sintomo compatibile con COVID-19, in ambito scolastico

- Assicurarsi che l'operatore scolastico indossi, come già previsto, una mascherina chirurgica; invitare e ad allontanarsi dalla struttura, rientrando al proprio domicilio e contattando il proprio medico di base per la valutazione clinica necessaria. Il Medico curante valuterà l'eventuale prescrizione del test diagnostico.
- Il medico di base, in caso di sospetto COVID-19, richiede tempestivamente il test diagnostico e lo comunica al Dipartimento per la Prevenzione (AUSL).
- Il Dipartimento di prevenzione provvede all'esecuzione del test diagnostico.
- Il Dipartimento di Prevenzione si attiva per l'approfondimento dell'indagine epidemiologica e le procedure conseguenti.
- Il Dipartimento di prevenzione provvede all'esecuzione del test diagnostico e si procede come indicato nel caso iniziale
- In caso di diagnosi di patologia diversa da COVID-19, il medico di base redigerà una attestazione che l'operatore può rientrare scuola poiché è stato seguito il percorso diagnostico-terapeutico e di prevenzione per COVID-19 di cui al punto precedente

Un operatore scolastico presenta un aumento della temperatura corporea al di sopra di 37,5°C o un sintomo compatibile con COVID-19, al proprio domicilio

- L'operatore deve restare a casa.
- Informare il medico di base
- Comunicare l'assenza dal lavoro per motivi di salute, con certificato medico.
- Il medico di base, in caso di sospetto COVID-19, richiede tempestivamente il test diagnostico e lo comunica al Dipartimento di Prevenzione (AUSL).
- Il Dipartimento di Prevenzione provvede all'esecuzione del test diagnostico.
- Il Dipartimento di Prevenzione si attiva per l'approfondimento dell'indagine epidemiologica e le procedure conseguenti.

- Il Dipartimento di Prevenzione provvede ad eseguire il test diagnostico e si procede come indicato al caso iniziale
- In caso di diagnosi di patologia diversa da COVID-19, il MMG redigerà una attestazione che l'operatore può rientrare a scuola poiché è stato seguito il percorso diagnostico-terapeutico e di prevenzione per COVID-19 dal punto precedente

Precisazioni

Numero elevato di assenze in una classe

- Il referente scolastico/DS per il COVID-19 deve comunicare al Dipartimento di prevenzione (AUSL) se si verifica un numero elevato di assenze improvvise di studenti in una classe (es. 40%; il valore deve tenere conto anche della situazione delle altre classi o di insegnanti).
- Il Dipartimento di Prevenzione effettuerà un'indagine epidemiologica per valutare le azioni di sanità pubblica da intraprendere, tenendo conto della presenza di casi confermati nella scuola o di focolai di COVID-19 nella comunità.

Catena di trasmissione non nota

Qualora un alunno risultasse contatto stretto asintomatico di un caso di cui non è nota la catena di trasmissione, il Dipartimento di Prevenzione (AUSL) valuterà l'opportunità di effettuare un tampone contestualmente alla prescrizione della quarantena.

Il tampone avrà lo scopo di verificare il ruolo dei minori asintomatici nella trasmissione del virus nella comunità.

Alunno o operatore scolastico convivente di un caso

Si sottolinea che qualora un alunno o un operatore scolastico fosse convivente di un caso, esso, su valutazione del Dipartimento di Prevenzione (AUSL), sarà considerato contatto stretto e posto in quarantena. Eventuali suoi contatti stretti (esempio compagni di classe dell'alunno in quarantena), non necessitano di quarantena, ameno di successive valutazioni del Dipartimento di Prevenzione in seguito a positività di eventuali test diagnostici sul contatto stretto convivente di un caso.

SE un alunno o un operatore scolastico risultano SARS-CoV-2 positivi

Effettuare una sanificazione straordinaria della scuola

La sanificazione va effettuata se sono trascorsi 7 giorni o meno da quando la persona positiva ha visitato o utilizzato la struttura. Chiudere le aree utilizzate dalla persona positiva fino al completamento della sanificazione. Aprire porte e finestre per favorire la circolazione dell'aria nell'ambiente. Sanificare (pulire e disinfettare) tutte le aree utilizzate dalla persona positiva, come uffici, aule, mense, bagni e aree comuni.

Continuare con la pulizia e la disinfezione ordinaria.

Collaborazione con il Dipartimento Prevenzione

In presenza di casi confermati COVID-19, spetta al Dipartimento di prevenzione della ASL competente territorialmente occuparsi dell'indagine epidemiologica volta ad espletare le attività di contact tracing (ricerca e gestione dei contatti). Per gli alunni ed il personale scolastico individuati come contatti stretti del caso confermato COVID-19 il Dipartimento di Prevenzione provvederà alla

prescrizione della quarantena per i 14 giorni successivi all'ultima esposizione.

Per agevolare le attività di contact tracing, il referente scolastico/DS per COVID-19 dovrà:

- fornire l'elenco degli studenti della classe in cui si è verificato il caso confermato;
- fornire l'elenco degli insegnanti che hanno svolto l'attività di insegnamento all'interno della classe in cui si è verificato il caso confermato;
- fornire elementi per la ricostruzione dei contatti stretti scolastici avvenuti nelle 48 ore prima della comparsa dei sintomi e quelli avvenuti nei 14 giorni successivi alla comparsa dei sintomi. Per i casi asintomatici, considerare le 48 ore precedenti la raccolta del campione che ha portato alla diagnosi e i 14 giorni successivi alla diagnosi;
- indicare eventuali alunni/operatori scolastici con fragilità;
- fornire eventuali elenchi di operatori scolastici e/o alunni assenti.

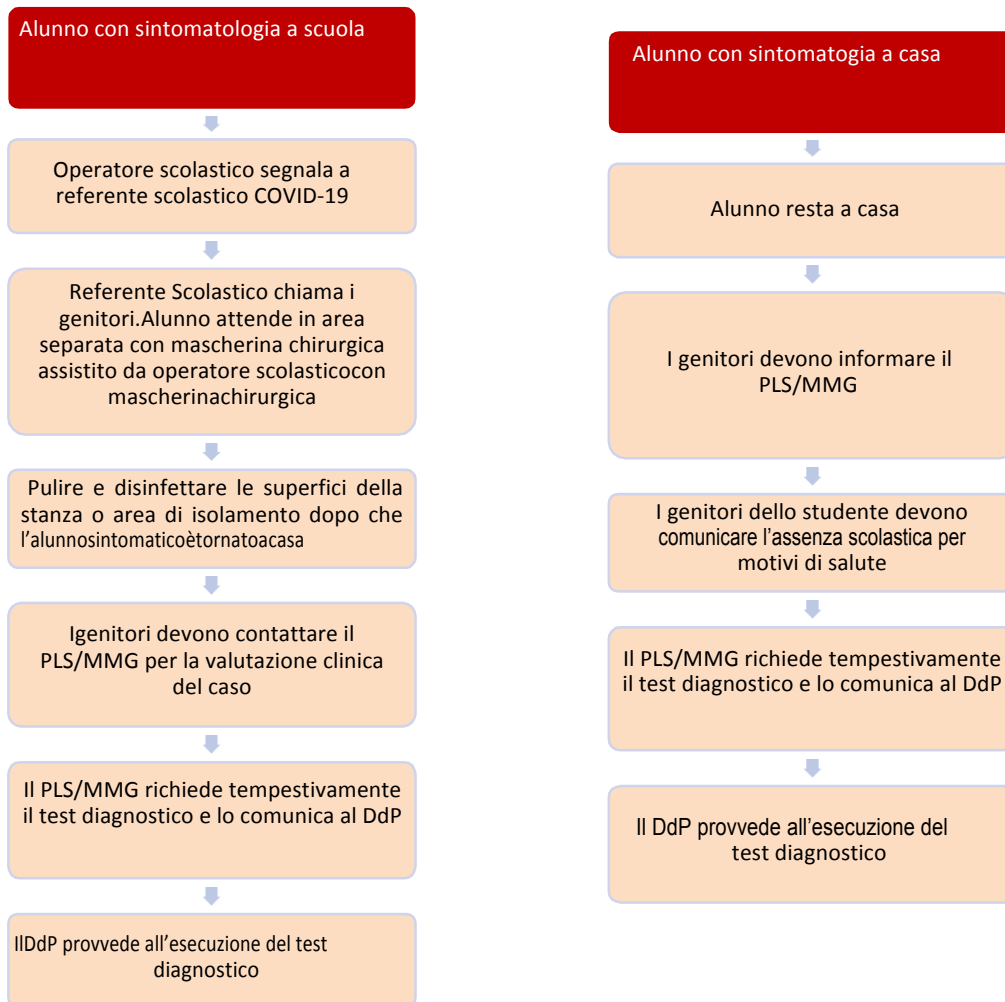
Elementi per la valutazione della quarantena dei contatti stretti e della chiusura di una parte o dell'intera scuola

La valutazione dello stato di contatto stretto è di competenza del Dipartimento di prevenzione (AUSL) e le azioni sono intraprese dopo una valutazione della eventuale esposizione. Se un alunno/operatore scolastico risulta COVID-19 positivo, il DdP valuterà di prescrivere la quarantena a tutti gli studenti della stessa classe e agli eventuali operatori scolastici esposti che si configurino come contatti stretti. La chiusura di una scuola o parte della stessa dovrà essere valutata dal Dipartimento di prevenzione in base al numero di casi confermati e di eventuali cluster e del livello di circolazione del virus all'interno della comunità. Un singolo caso confermato in una scuola non dovrebbe determinare la chiusura soprattutto se la trasmissione nella comunità non è elevata. Inoltre, il Dipartimento di prevenzione potrà prevedere l'invio di unità mobili per l'esecuzione di test diagnostici presso la struttura scolastica in base alla necessità di definire eventuale circolazione del virus.

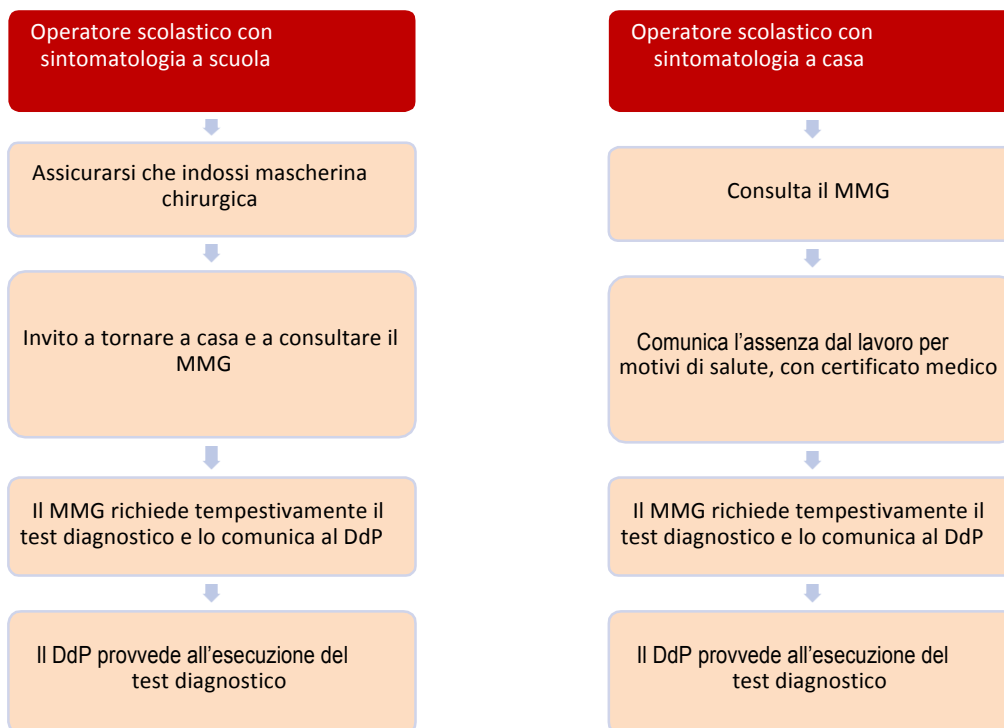
Alunno /operatore scolastico contatto stretto di un contatto stretto di un caso

Si sottolinea che, qualora un alunno o un operatore scolastico risultasse a contatto stretto di un contatto stretto (ovvero nessun contatto diretto con il caso), non vi è alcuna precauzione da prendere a meno che il contatto stretto del caso non risulti successivamente positivo ad eventuali test diagnostici disposti dal Dipartimento di prevenzione e che quest'ultimo abbia accertato una possibile esposizione.

Schemi riepilogativi ALUNNI



Operatori Scolastici



Prontuario delle regole anti-COVID personale ATA

Sezione A (norme valide per tutto il personale ATA)

1. Tutto il personale ha l'obbligo di rimanere al **proprio domicilio** in presenza di temperatura oltre i 37.5° o altri sintomi simil-influenzali e di rivolgersi al proprio medico di famiglia e all'autorità sanitaria.
2. È vietato accedere o permanere nei locali scolastici laddove, anche successivamente all'ingresso, sussistano le **condizioni di pericolo** (sintomi simil-influenzali, temperatura oltre 37.5°, provenienza da zone a rischio o contatto con persone positive al virus nei 14 giorni precedenti, etc.) stabilite dalle Autorità sanitarie competente.
3. Ogni lavoratore ha l'obbligo di rispettare **tutte le disposizioni** delle Autorità e del Dirigente scolastico (in particolare, mantenere il distanziamento fisico di un metro, osservare le regole di igiene delle mani e tenere comportamenti corretti sul piano dell'igiene).
4. Ogni lavoratore ha l'obbligo di **informare** tempestivamente il Dirigente scolastico o un suo delegato della presenza di qualsiasi sintomo influenzale durante l'espletamento della propria prestazione lavorativa o della presenza di sintomi negli studenti presenti all'interno dell'istituto.
5. Si raccomanda l' **igiene delle mani** e l'utilizzo delle **soluzioni igienizzanti** messe a disposizione nei locali scolastici. Si raccomanda l'utilizzo delle suddette soluzioni prima della distribuzione di materiale vario all'utenza e dopo averlo ricevuto dalla stessa.
6. Leggere attentamente la **cartellonistica** anti covid 19 presente nei locali scolastici.
7. Una volta terminati, richiedere i DPI all'ufficio personale.
8. Evitare l'assembramento presso i **distributori di bevande e snack**. L'utilizzo dei distributori è consentito nel rispetto del distanziamento fisico di almeno 1 metro tra i fruitori.
9. Nei rapporti con l'utenza utilizzare laddove presenti, le **postazioni dotate di parafiato** in plexiglas. Indossare la **mascherina** fornita dall'istituzione scolastica quando non è possibile mantenere il distanziamento di almeno 1 m. Indossare sempre la mascherina in entrata, in uscita e durante gli spostamenti. Seguire attentamente le regole per il corretto utilizzo della mascherina che richiede copertura sia della bocca che del naso.
10. Per ovvie ragioni prudenziali, è preferibile un uso **estensivo** delle mascherine al di là del previsto distanziamento.

Sezione B (norme specifiche per il personale di segreteria)

1. Rimanere alla propria postazione di lavoro durante l'attività lavorativa e allontanarsi solo per necessità. I contatti con gli altri colleghi devono avvenire preferibilmente utilizzando il telefono. Se ciò non è possibile allora dovranno indossare la mascherina e rispettare il distanziamento di sicurezza.
2. Controllare l'accesso agli uffici di segreteria tramite **appuntamenti** con l'utenza.
3. Favorire sempre, ove possibile, **rapporti telematici** con l'utenza.
4. Controllare che, da parte dell'utenza, venga rispettato il **distanziamento** previsto.

Sezione C (norme specifiche per i collaboratori scolastici)

1. Compilare il **registro** per il tracciamento delle presenze di utenti esterni.
2. Controllare che venga rispettato il **distanziamento** previsto.
3. Verificare che nelle aule la disposizione dei banchi non venga modificata rispetto a quella stabilita e ripristinarla, se necessario.
4. I collaboratori scolastici sono tenuti ad utilizzare i prodotti per l'igiene e per la disinfezione in relazione a quanto stabilito nelle relative istruzioni e ad **utilizzare i DPI** prescritti per l'uso.
5. I DPI vengono consegnati presso l'ufficio personale e vanno richiesti una volta terminati. Si raccomanda di seguire attentamente le **istruzioni** che vengono fornite per il loro corretto utilizzo.
6. Per il personale addetto alla **reception**: utilizzare l'apparecchio telefonico indossando sempre i guanti. In alternativa, usare periodicamente il gel disinfettante o lavare le mani secondo le regole dettate dal Ministero della Salute e igienizzare l'apparecchio con apposito disinfettante ad ogni cambio di turno.
7. Per il personale addetto alle **pulizie** degli ambienti occorre operare sempre con guanti monouso e mascherine e con altro DPI se previsto.
8. Per il personale addetto alla cura di alunni con disabilità o bambini dell'infanzia e primaria si integra l'uso della mascherina chirurgica con altre DPI.
9. Dopo aver **conferito** la spazzatura nei contenitori delle immondizie da posizionare sulla strada per l'asporto, togliere e gettare anche i guanti, indossandone un paio di nuovi;

10. Il personale che si reca presso l'**ufficio postale** o altre agenzie per la spedizione o il ritiro di corrispondenza, deve indossare i guanti e la mascherina. Al rientro, depositata l'eventuale borsa in segreteria, si procede con il lavaggio delle mani o la disinfezione con gel. I guanti utilizzati saranno gettati negli appositi contenitori per i rifiuti.
11. Nel corso dell'attività lavorativa, **arieggiare** i locali frequentati da persone almeno ogni ora e per almeno 5 minuti.
12. Assicurare la presenza nei bagni di **carta igienica**, **dispenser** di **sapone** liquido e **salviette** di carta per asciugare le mani. Verificare la presenza di **gel** igienizzante nei dispenser ubicati in diversi punti degli edifici scolastici.
13. Effettuare la **pulizia** quotidiana e la **sanificazione** periodica di ambienti, banchi, cattedre, tavoli, piani di lavoro, ecc. e, per l'Infanzia, la disinfezione periodica dei materiali didattici di uso promiscuo e dei giochi.
14. Informare tempestivamente la segreteria sulla necessità di **reintegro** di materiali e attrezzature, tenendo conto dei tempi tecnici per l'espletamento degli ordini di acquisto.

APPLICAZIONE IMMUNI

Si invita installare sul proprio smartphone l'applicazione **IMMUNI** , creata per aiutare a combattere la diffusione del virus.

L'applicazione utilizza la tecnologia per avvertire gli utenti che hanno avuto un'esposizione a rischio, anche se sono asintomatici, ed evitare di contagiare altri, senza raccolta di dati personali e nel più assoluto rispetto per la privacy di ciascuno. Immuni può essere installata anche da minori di 14 anni, con il consenso dei genitori.

Prontuario delle regole per la pulizia e la sanificazione Riservato ai collaboratori scolastici.

1. Ai fini della corretta interpretazione delle disposizioni contenute nel presente Regolamento si chiarisce quanto segue: Per “ **pulizia** ” si intende il processo mediante il quale un deposito indesiderato viene staccato da un substrato o dall'interno di un sostrato e portato in soluzione o dispersione. Sono attività di pulizia i procedimenti e le operazioni atti a rimuovere polveri, materiale non desiderato o sporcizia da superfici, oggetti, ambienti confinati e aree di pertinenza; Per “ **sanificazione** ” si intende l'insieme dei procedimenti e operazioni atti ad igienizzare determinati ambienti e mezzi mediante l'attività di pulizia e disinfezione con prodotti ad azione virucida quali soluzioni di sodio ipoclorito (candeggina) o etanolo (alcol etilico), evitando di mescolare insieme prodotti diversi.
2. Essendo la scuola una forma di comunità che potrebbe generare focolai la pulizia con detergente neutro di superfici in locali generali, in presenza di una situazione epidemiologica con sostenuta circolazione del virus, deve essere integrata con la **disinfezione con prodotti con azione virucida** presenti nell'istituzione scolastica e distribuiti nei vari plessi.
3. Si raccomanda di seguire con attenzione ***i tre punti fermi per il contenimento della diffusione del virus SARS-CoV-2*** (Ministero della Salute (22 maggio 2020 prot. n.17644): • **pulire** accuratamente con acqua e detersivi neutri superfici, oggetti, ecc. • **disinfettare** con prodotti disinfettanti con azione virucida, autorizzati; garantire sempre un adeguato tasso di **ventilazione** e ricambio d'aria.
4. Osservare scrupolosamente le **tabelle** relative alla frequenza della pulizia e sanificazione degli ambienti allegate.
5. Compilare e sottoscrivere il **registro delle pulizie** con la massima attenzione.
6. I collaboratori scolastici sono tenuti ad utilizzare i **prodotti** per l'igiene e per la disinfezione in relazione a quanto stabilito nelle relative istruzioni e ad utilizzare i DPI prescritti per l'uso.
7. Per quanto concerne la pulizia e la disinfezione si dovrà porre particolare attenzione alle **superfici** più toccate quali maniglie e barre delle porte, delle finestre, sedie e braccioli, tavoli/banchi/cattedre, interruttori della luce, corrimano, rubinetti dell'acqua, pulsanti dell'ascensore, distributori automatici di cibi e bevande, ecc. utilizzando prodotti disinfettanti con azione virucida e areando i locali.
8. Qualora vengano usati prodotti disinfettanti, e qualora la struttura educativa ospiti bambini al di sotto dei 6 anni, si raccomanda di fare seguire alla disinfezione anche la fase di **risciacquo** soprattutto per gli oggetti, come i giocattoli, che potrebbero essere portati in bocca dai bambini.
9. I **servizi igienici** sono dei punti di particolare criticità nella prevenzione del rischio. Pertanto dovrà essere posta particolare attenzione alle misure già poste in essere per la pulizia giornaliera dei servizi igienici con prodotti specifici. In tali locali, se dotati di finestre, queste devono rimanere sempre aperte; se privi di finestre, gli estrattori di aria devono essere mantenuti in funzione per l'intero orario scolastico..
10. **Sanificazione straordinaria** della scuola (Indicazioni operative per la gestione di casi e focolai di SARS-Cov-2 nelle scuole e nei servizi educativi dell'infanzia - Versione 21 agosto 2020 Rapporto ISS COVID – 19 N.58/2020) La sanificazione va effettuata se sono trascorsi 7 giorni o meno da quando la persona positiva ha visitato o utilizzato la struttura. In questo caso:
 - chiudere le aree utilizzate dalla persona positiva fino al completamento della sanificazione.
 - aprire porte e finestre per favorire la circolazione dell'aria nell'ambiente

- sanificare (pulire e disinfettare) tutte le aree utilizzate dalla persona positiva, come uffici, aule, mense, bagni e aree comuni. Continuare con la pulizia e la disinfezione ordinaria.

11. Modalità di pulizia:

Per la pulizia e la disinfezione devono essere seguite le seguenti indicazioni: tra i prodotti a base di cloro attivo utili per eliminare il virus c'è la comune candeggina, o varechina, che in commercio si trova con diverse percentuali (5-10%) di contenuto di ipoclorito di sodio. È quindi necessario leggere bene l'etichetta del prodotto e poi diluirlo in acqua nella giusta misura.

Ecco alcuni esempi:

Pavimenti e servizi igienici

Per lavare i pavimenti si utilizzerà la **candeggina** diluita in acqua (soluzione allo 0,1%).

Per candeggina con ipoclorito di sodio al 4% la diluizione è la seguente:

- 100 ml di prodotto (circa un bicchiere da acqua) in 3900 millilitri di acqua oppure
- 50 ml di prodotto (circa mezzo bicchiere da acqua) in 1950 millilitri di acqua. In caso di utilizzo di macchina lavapavimenti attenersi alle istruzioni del fornitore e usare il prodotto specifico.

Superfici Per disinfettare superfici come ad esempio banchi, tavoli, scrivanie, maniglie delle porte, delle finestre, cellulari, tablet, computer, interruttori della luce, etc, soggette ad essere toccate direttamente e anche da più persone, si può utilizzare la medesima soluzione indicata per pavimenti oppure **disinfettanti a base alcolica** con percentuale di alcol almeno al 70%

Prontuario delle regole anti-COVID personale docente infanzia

1. Tutto il personale ha l'obbligo di rimanere al **proprio domicilio** in presenza di temperatura oltre i 37.5° o altri sintomi simil-influenzali e di rivolgersi al proprio medico di famiglia e all'autorità sanitaria.
2. È vietato accedere o permanere nei locali scolastici laddove, anche successivamente all'ingresso, sussistano le **condizioni di pericolo** (sintomi simil-influenzali, temperatura oltre 37.5°, provenienza da zone a rischio o contatto con persone positive al virus nei 14 giorni precedenti, etc.) stabilite dalle Autorità sanitarie.
3. Ogni lavoratore ha l'obbligo di rispettare **tutte le disposizioni** delle Autorità e del Dirigente scolastico (in particolare, mantenere il distanziamento fisico di un metro, osservare le regole di igiene delle mani e tenere comportamenti corretti per prevenire contagi virali).
4. Ogni lavoratore ha l'obbligo di **informare** tempestivamente il Dirigente scolastico o un suo delegato della presenza di qualsiasi sintomo influenzale durante l'espletamento della propria prestazione lavorativa o della presenza di sintomi negli studenti presenti all'interno dell'istituto.
5. Va mantenuto il **distanziamento** fisico di almeno 1 metro nei rapporti interpersonali, criterio da tenere presente anche nella collocazione dei bambini all'interno degli angoli, accesso a spazi interni ed esterni della sezione.
6. La disposizione dei **arredi** non deve essere modificata. Sul pavimento sono predisposti adesivi per comprendere il giusto collocamento degli arredi.
7. Ove possibile, e nel rispetto dell'autonomia didattica, sono da favorire **attività all'aperto**.
8. Deve essere evitato ogni **assembramento** nelle sale docenti e presso i distributori di bevande e snack. L'utilizzo delle aule dedicate al personale docente e dei distributori di bevande e snack è consentito nel rispetto del distanziamento fisico di almeno 1 metro tra i fruitori.
9. Si raccomanda l'utilizzo delle **comunicazioni telematiche** per tutte le situazioni non urgenti.
10. Usare la **mascherina** nell'accesso agli ambienti chiusi con le modalità prescritte dalle autorità sanitarie. Seguire con attenzione il corretto utilizzo dei DPI.
11. Le docenti della **scuola dell'infanzia** indossano sempre la mascherina chirurgica durante la giornata scolastica ed ulteriori DPI in particolare durante l'interazione in relazione al sorgere di particolari circostanze e/o esigenze dall'alunno (azione di consolazione, sostegno didattico, azione di contenimento corporeo, guida motoria, azione di distanziamento dei bambini).
12. Particolare attenzione dovrà essere dedicata alla relazione con gli alunni **disabili**. L'inclusione dovrà essere il principio ispiratore di ogni attività didattica nel rispetto delle esigenze e del percorso formativo di ciascun alunno. Oltre alla mascherina chirurgica, potranno essere previsti altri DPI (ad es. visiera, guanti).
13. Per le attività di **educazione fisica**, qualora svolte al chiuso (es. palestre), dovrà essere garantita adeguata aerazione e un distanziamento interpersonale di almeno 2 metri. Sono da privilegiare le attività individuali che permettano il distanziamento fisico.
14. Docenti ed alunni sono tenuti ad igienizzarsi le mani prima dei pasti e della merenda; non è consentito lo scambio di materiale scolastico di cibo e di bevande.

15. Per ovvie ragioni prudenziali, è preferibile, laddove la normativa lo consente un uso **estensivo** delle mascherine al di là del previsto distanziamento.
16. Durante le lezioni dovranno essere effettuati con regolarità **ricambi di aria** (almeno 1 ogni ora) e se le condizioni atmosferiche lo consentono le finestre dovranno essere mantenute sempre aperte. Si vedano anche le disposizioni relative alle “pause relax” e agli intervalli nel prontuario regole per famiglie e alunni .
17. Si raccomanda **l’igiene** delle mani e l’utilizzo delle **soluzioni igienizzanti** messe a disposizione nelle aule e nei locali scolastici. Si raccomanda l’utilizzo delle suddette soluzioni prima della distribuzione di materiale vario agli alunni e dopo averlo ricevuto dagli stessi.
18. In tutti gli ordini di scuola sarà necessario favorire una accurata **igiene delle mani** attraverso lavaggi con il sapone e l’utilizzo di soluzioni igienizzanti. Gli alunni devono potersi lavare frequentemente le mani col sapone.
19. Fa parte della cura educativa dei docenti **sensibilizzare** gli alunni ad una corretta igiene personale ed in particolare delle mani evidenziando la necessità di non toccarsi il volto, gli occhi, come comportarsi in caso di starnuto o tosse. È necessario leggere attentamente e richiamare anche l’attenzione degli alunni sulla cartellonistica disponibile.
20. Si raccomanda di controllare ed attenersi alle **procedure di entrata e di uscita** degli alunni secondo quanto stabilito dal protocollo anticontagio del proprio plesso.
21. Si raccomanda di coordinare e controllare **l’afflusso ai bagni** degli alunni secondo quanto stabilito dal protocollo anticontagio del proprio plesso.
22. Si controlli nello spazio dedicato del sito tutta la normativa riferita all’emergenza sanitaria.
23. Si veda anche il prontuario delle regole per famiglie e alunni nel quale sono riportate indicazioni prescrittive anche per i docenti.

APPLICAZIONE IMMUNI

Si invita installare sul proprio smartphone l’applicazione **IMMUNI** , creata per aiutare a combattere la diffusione del virus.

L’applicazione utilizza la tecnologia per avvertire gli utenti che hanno avuto un’esposizione a rischio, anche se sono asintomatici, ed evitare di contagiare altri, senza raccolta di dati personali e nel più assoluto rispetto per la privacy di ciascuno. Immuni può essere installata anche da minori di 14 anni, con il consenso dei genitori.

Prontuario delle regole anti-COVID personale docente primaria e secondaria

1. Tutto il personale ha l'obbligo di rimanere al **proprio domicilio** in presenza di temperatura oltre i 37.5° o altri sintomi simil-influenzali e di rivolgersi al proprio medico di famiglia e all'autorità sanitaria.
2. È vietato accedere o permanere nei locali scolastici laddove, anche successivamente all'ingresso, sussistano le **condizioni di pericolo** (sintomi simil-influenzali, temperatura oltre 37.5°, provenienza da zone a rischio o contatto con persone positive al virus nei 14 giorni precedenti, etc.) stabilite dalle Autorità sanitarie.
3. Ogni lavoratore ha l'obbligo di rispettare **tutte le disposizioni** delle Autorità e del Dirigente scolastico (in particolare, mantenere il distanziamento fisico di un metro, osservare le regole di igiene delle mani e tenere comportamenti corretti per prevenire contagi virali).
4. Ogni lavoratore ha l'obbligo di **informare** tempestivamente il Dirigente scolastico o un suo delegato della presenza di qualsiasi sintomo influenzale durante l'espletamento della propria prestazione lavorativa o della presenza di sintomi negli studenti presenti all'interno dell'istituto.
5. Va mantenuto il **distanziamento** fisico di almeno 1 metro nei rapporti interpersonali.
6. La disposizione dei **banchi e delle cattedre** non deve essere modificata. Sul pavimento sono predisposti adesivi per il loro collocamento. **Banchi/ cattedre** devono rigorosamente essere mantenuti nella posizione in cui vengono trovati nelle aule (sul pavimento sono presenti adesivi per ogni banco/cattedra) e al termine della lezione non dovranno esserci libri o altro materiale riposto negli spazi sottostanti per consentire l'igienizzazione.
7. Ove possibile, e nel rispetto dell'autonomia didattica, sono da favorire **attività all'aperto**.
8. Deve essere evitato ogni **assembramento** nelle sale docenti e presso i distributori di bevande e snack. L'utilizzo delle aule dedicate al personale docente e dei distributori di bevande e snack è consentito nel rispetto del distanziamento fisico di almeno 1 metro tra i fruitori.
9. Si raccomanda l'utilizzo delle **comunicazioni telematiche** per tutte le situazioni non urgenti.
10. Usare la **mascherina** con le modalità prescritte dalle autorità sanitarie. Seguire con attenzione il corretto utilizzo dei DPI.
11. Particolare attenzione dovrà essere dedicata alla relazione con gli alunni **disabili**. L'inclusione dovrà essere il principio ispiratore di ogni attività didattica nel rispetto delle esigenze e del percorso formativo di ciascun alunno. Oltre alla mascherina chirurgica, potranno essere previsti altri DPI (ad es. visiera, guanti).
12. Per le attività di **educazione fisica**, qualora svolte al chiuso (es. palestre), dovrà essere garantita adeguata aerazione e un distanziamento interpersonale di almeno 2 metri. Sono da privilegiare le attività fisiche sportive individuali che permettano il distanziamento fisico.
13. Durante le lezioni e durante il consumo del **pasto** a scuola i docenti devono garantire il **distanziamento** previsto fra e con gli alunni della scuola primaria e della scuola secondaria e non consentire lo scambio di materiale scolastico, di cibo e di bevande. Docenti ed alunni sono tenuti ad igienizzarsi le mani prima dei pasti e della merenda.

14. Per ovvie ragioni prudenziali, è preferibile un uso **estensivo** delle mascherine al di là del previsto distanziamento.
15. Durante le lezioni dovranno essere effettuati con regolarità **ricambi di aria** (almeno 1 ogni ora) e se le condizioni atmosferiche lo consentono le finestre dovranno essere mantenute sempre aperte. Si vedano anche le disposizioni relative alle “pause relax” e agli intervalli nel prontuario regole per famiglie e alunni .
16. Si raccomanda **l’igiene** delle mani e l’utilizzo delle **soluzioni igienizzanti** messe a disposizione nelle aule e nei locali scolastici. Si raccomanda l’utilizzo delle suddette soluzioni prima della distribuzione di materiale vario agli alunni e dopo averlo ricevuto dagli stessi.
17. In tutti gli ordini di scuola sarà necessario favorire una accurata **igiene delle mani** attraverso lavaggi con il sapone e l’utilizzo di soluzioni igienizzanti. Gli alunni devono potersi lavare frequentemente le mani col sapone.
18. Fa parte della cura educativa dei docenti **sensibilizzare** gli alunni ad una corretta igiene personale ed in particolare delle mani evidenziando la necessità di non toccarsi il volto, gli occhi, come comportarsi in caso di starnuto o tosse. È necessario leggere attentamente e richiamare anche l’attenzione degli alunni sulla cartellonistica disponibile.
19. Si raccomanda di controllare ed attenersi alle **procedure di entrata e di uscita** degli alunni secondo quanto stabilito dal protocollo anticontagio del proprio plesso.
20. Si raccomanda di coordinare e controllare **l’afflusso ai bagni** degli alunni secondo quanto stabilito dal protocollo anticontagio del proprio plesso.
21. Si controlli nello spazio dedicato del sito tutta la normativa riferita all’emergenza sanitaria.
22. Si veda anche il prontuario delle regole per famiglie e alunni nel quale sono riportate indicazioni prescrittive anche per i docenti.

APPLICAZIONE IMMUNI

Si invita installare sul proprio smartphone l’applicazione **IMMUNI** , creata per aiutare a combattere la diffusione del virus.

L’applicazione utilizza la tecnologia per avvertire gli utenti che hanno avuto un’esposizione a rischio, anche se sono asintomatici, ed evitare di contagiare altri, senza raccolta di dati personali e nel più assoluto rispetto per la privacy di ciascuno. Immuni può essere installata anche da minori di 14 anni, con il consenso dei genitori.